



Il logo Anffas Onlus é rappresentato da una rosa di colore blu, simbolo di qualcosa di raro e prezioso, il capo reclinato per il peso di dover sostenere per tutta la vita la disabilità, supportata da un tutore che ne rende forte lo stelo e che rappresenta la forza delle famiglie che si danno reciproco sostegno, racchiusa in un riquadro che rappresenta l'unità dell'Associazione.

*L'approvazione del Bilancio Sociale
è avvenuta in data 21/04/2023*

*Il documento è stato pubblicato sul sito
www.anffasmantova.it
nella sezione amministrazione trasparente*

BILANCIO SOCIALE

Anno 2022

FONDAZIONE
ANFFAS MANTOVA ONLUS

ANFFAS è un Associazione locale di Famiglie e di Persone con Disabilità Intellettiva e disturbi del Neurosviluppo.

È un grande gruppo di genitori, familiari ed amici di persone con disabilità intellettiva e del del neurosviluppo.

Oggi gli enti Anffas sono circa 200 in tutta Italia e si occupano di tutelare la dignità e difendere i diritti delle persone con disabilità e delle loro famiglie in ogni aspetto della loro vita come la scuola, il lavoro, la salute, eccetera.



STRUTTURA DEL BILANCIO SOCIALE

PRESENTAZIONE	pag.	5
NOTA METODOLOGICA	»	6
INFORMAZIONI GENERALI SULL'ENTE	»	8
STORIA DELL'ENTE	»	10
IDENTITÀ MISSION - VISION - VALORI E CONTESTO DI RIFERIMENTO	»	12
MISSION	»	13
CONTESTO DI RIFERIMENTO E STRATEGIA	»	15
STRUTTURA, GOVERNO E AMMINISTRAZIONE	»	17
STRUTTURA ORGANIZZATIVA, MONITORAGGIO E CONTROLLO	»	19
STAKEHOLDERS	»	21
- Persone prese in carico	»	23
- Tabella consistenza delle aree	»	24
- Rete Territoriale	»	25
- Le Famiglie	»	25
- I Volontari	»	25
- Anffas Nazionale Onlus	»	25
- Anffas Regione Lombardia	»	26
- Comune-Provincia-Regione	»	26
PERSONE CHE OPERANO PER L'ENTE	»	26
OBIETTIVI E ATTIVITÀ	»	33
SERVIZI, ATTIVITÀ E PROGETTI	»	34
STRUTTURE RESIDENZIALI	»	34
- Tipologie di attività Erogate nel 2022	»	38
APPARTAMENTI PROTETTI	»	39
CENTRI DIURNI	»	43
- Tipologie servizi diurni - Attività erogate	»	50
INTERVENTI PIÙ SIGNIFICATIVI NEL 2022	»	51

SERVIZI TRASVERSALI	pag. 65
- Trasporto	» 65
- Costo personale diviso per servizio e mansione	» 66
- Costo singoli servizi	» 66
- Dati di bilancio	» 67
- Rendiconto della gestione 2022	» 68
- La provenienza dei proventi	» 70
- Nello specifico	» 70
- Contributi su Progetti specifici da Enti e Fondazioni	» 72
MONITORAGGIO SVOLTO DALL'ORGANO DI CONTROLLO	» 73
- Bilancio sociale al 31.12.2022 – Fondazione Anffas Mantova Onlus	» 73
GOVERNANCE	» 75
FAMIGLIE E COMUNITÀ	» 76
COMUNICAZIONE	» 76
RISORSE ECONOMICHE STRUTTURALI	» 76
ANFFAS MANTOVA APS	» 77
PROFILO GENERALE	» 77
DATI DI STRUTTURA AL 31/12/2022	» 77
ORGANI DI GOVERNO	» 78
COMPOSIZIONE CONSIGLIO DIRETTIVO	» 78
ORGANI DI CONTROLLO	» 79
BREVE STORIA	» 79
OBIETTIVI PER IL 2023	» 79
ATTIVITÀ ISTITUZIONALE	» 80
SERVIZIO ACCOGLIENZA INFORMAZIONI SAI ?	» 80
DATI	» 81
SPAZIO DISABILITÀ	» 81
PERCORSO DELFINO	» 82
SERVIZIO DI PROTEZIONE GIURIDICA	» 83
COLLABORAZIONE CON ANFFAS NAZIONALE E REGIONALE	» 84
RAPPORTI CON LA PUBBLICA AMMINISTRAZIONE	» 84
VITA INDIPENDENTE E DOPO DI NOI	» 84

PRESENTAZIONE

Così come negli anni pregressi, il Bilancio Sociale di Fondazione Anffas Mantova onlus è stato redatto, nel rispetto delle Linee guida emanate dal Ministero del Lavoro e Politiche Sociali del 4 luglio 2019, ed è lo strumento grazie al quale associati, lavoratori e terzi, quali le Pubbliche Amministrazioni, avranno a disposizione elementi informativi sull'operato degli enti e dei loro amministratori, nonché sui risultati conseguiti nel tempo.

Il Bilancio Sociale è per noi un'occasione per parlare di Anffas Mantova in modo trasparente e un'opportunità per raccontare a tutti chi siamo e cosa facciamo, per "dar conto" di un patrimonio d'esperienza e solidarietà.

Anche l'anno 2022 è stato parzialmente segnato dalla pandemia, che ha modificato alcune modalità operative e determinato effetti negativi sulla qualità della vita delle persone con disabilità, sui servizi e sugli interventi rivolti a loro.

Per altro abbiamo mantenuto vivo il desiderio di affermare Anffas sul territorio, anche attraverso progetti rivolti alla cittadinanza e non solo alle persone con disabilità afferenti ai nostri servizi, al fine di migliorare il benessere, la socializzazione e l'integrazione di tutti.

Registriamo anche per l'anno 2022 un bilancio attento all' autodeterminazione e all'auto rappresentanza delle persone con disabilità, ai loro bisogni e alle esigenze e contingenze delle famiglie.

Il nostro lavoro continua ad essere svolto in modo corretto e al massimo delle nostre possibilità, mantenendo sempre presenti i contenuti delle norme e in modo particolare di quanto sancito dalla Convenzione Onu.

Graziella Goi
Presidente

NOTA METODOLOGICA

Il Bilancio Sociale fa riferimento alle linee guida del Ministero del lavoro e delle Politiche sociali pubblicate con il decreto 4 luglio 2019 (GU n.186 del 9-8-2019).

L'approvazione del Bilancio Sociale è avvenuta in data 21/04/2023.

Il documento è stato pubblicato sul sito internet della Fondazione www.anffasmantova.it

Il presente Bilancio Sociale fa riferimento all'esercizio 2022.

La redazione del Bilancio Sociale è occasione per rendere conto a tutti i portatori di interesse delle scelte effettuate, delle azioni intraprese e degli esiti prodotti nel corso dell'anno.

Il processo di rendicontazione sociale è stato gestito dall'area amministrativa e tecnica con il supporto dei responsabili dei diversi servizi per l'individuazione di dati e informazioni utili a descrivere in modo chiaro e trasparente l'operato della Fondazione.

Nella realizzazione del presente elaborato, sono stati presi a riferimento i principi fondanti di redazione del Bilancio Sociale, e ne sono stati seguiti i seguenti principi:

- I. rilevanza: nel bilancio sociale devono essere riportate solo le informazioni rilevanti per la comprensione della situazione e dell'andamento dell'ente e degli impatti economici, sociali e ambientali della sua attività, o che comunque potrebbero influenzare in modo sostanziale le valutazioni e le decisioni degli stakeholder; eventuali esclusioni o limitazioni delle attività rendicontate devono essere motivate;
- II. completezza: occorre identificare i principali stakeholder che influenzano e/o sono influenzati dall'organizzazione e inserire tutte le informazioni ritenute utili per consentire a tali stakeholder di valutare i risultati sociali, economici e ambientali dell'ente;
- III. trasparenza: occorre rendere chiaro il procedimento logico seguito per rilevare e classificare le informazioni;
- IV. neutralità: le informazioni devono essere rappresentate in maniera imparziale, indipendente da interessi di parte e complete, riguardare gli aspetti sia positivi che negativi della gestione senza distorsioni volte al soddisfacimento dell'interesse degli amministratori o di una categoria di portatori di interesse;
- V. competenza di periodo: le attività e i risultati sociali rendicontati devono essere quelle/i svoltesi/manifestatisi nell'anno di riferimento;
- VI. comparabilità: l'esposizione deve rendere possibile il confronto sia temporale (cambiamenti nel tempo dello stesso ente) sia - per quanto possibile - spaziale (presenza di altre organizzazioni con caratteristiche simili o operanti nel medesimo/analogo settore e/o con medie di settore);

-
- VII. chiarezza: le informazioni devono essere esposte in maniera chiara e comprensibile per il linguaggio usato, accessibile anche a lettori non esperti o privi di particolare competenza tecnica;
 - VIII. veridicità e verificabilità: i dati riportati devono far riferimento alle fonti informative utilizzate;
 - IX. attendibilità: i dati positivi riportati devono essere forniti in maniera oggettiva e non sovrastimata; analogamente i dati negativi e i rischi connessi non devono essere sotto-stimati; gli effetti incerti non devono essere inoltre prematuramente documentati come certi;
 - X. autonomia delle terze parti: ove terze parti siano incaricate di trattare specifici aspetti del bilancio sociale ovvero di garantire la qualità del processo o formulare valutazioni o commenti, deve essere loro richiesta e garantita la più completa autonomia e indipendenza di giudizio. Valutazioni, giudizi e commenti di terze parti possono formare oggetto di apposito allegato.

La bozza del Bilancio viene discussa dal Consiglio di Amministrazione e successivamente sottoposta all'approvazione dell'assemblea dei soci dell'Associazione Anffas Mantova APS.

Il presente Bilancio Sociale fa riferimento nella prima parte alle attività della Fondazione, nella seconda parte sarà presentata la "neonata" Associazione di Promozione Sociale Anffas Mantova APS perché riteniamo interessante iniziare a riflettere e a programmare sui futuri risvolti sociali della stessa, nell'ottica di avere una base di partenza solida sulla quale confrontare i risultati nei prossimi anni.

INFORMAZIONI GENERALI SULL'ENTE

INFORMAZIONI GENERALI:

Nome dell'ente	Fondazione Anffas Mantova onlus
Codice fiscale	93038540204
Partita IVA	02000460200
Forma giuridica e qualificazione ai sensi del codice del Terzo settore	Fondazione onlus a marchio Anffas (uso del marchio Anffas autorizzato dal Consiglio Direttivo nazionale con delibera del 15 ottobre 2020)
Indirizzo sede legale	Mantova, via I. Alpi 12
Altre sedi	- OSTIGLIA, - GUIDIZZOLO - MANTOVA - GOITO
Telefono	0376/360515
Fax	0376/379245
Sito Web	www.anffasmantova.it
Email	anffas@anffasmantova.it
Pec	anffasmantova@legalmail.it
Codici Ateco	Q.88.99.00

DATI DI STRUTTURA AL 31/12/2022

Numero Dipendenti: 90 (*effettivi e non media dei dipendenti come da tabelle successive*)

Persone con Disabilità Seguite: 119

Volontari: 64

SERVIZI

C.D.D. - CENTRO DIURNO DISABILI ANFFAS Mantova, via I. Alpi 12, Mantova;

C.D.D. - CENTRO DIURNO DISABILI ANFFAS "Chiara Luce" di Guidizzolo, via Oratorio 10, FR. Rebecca, Guidizzolo, MN;

C.S.E - CENTRO SOCIO EDUCATIVO "Il Sentiero", via I Alpi 12 , Mantova;

C.S.E - CENTRO SOCIO EDUCATIVO "Eureka", via Belfanti 1, Ostiglia,

S. F.A - SERVIZIO FORMAZIONE ALL'AUTONOMIA "Jupiter", via Belfanti 10, Ostiglia,

C. S. S. - COMUNITÀ SOCIO SANITARIA "Sacca", via F.A. Mori, 110 Sacca di Goito;

C. S. S. - COMUNITÀ SOCIO SANITARIA "D. Vareschi", via F.A. Mori, 106, Sacca di Goito;

C. S. S. - COMUNITÀ SOCIO SANITARIA "Il Parco", via Belfanti 1, Ostiglia;

SPAZIO ATELIER DEL FARE (rivolto a ragazzi dai 10 ai 18 anni) Viale Europa 47/A, MN;

RESIDENZIALITÀ PROTETTA "Villa Colle", via Valle Scura 70, interno 1 e 2, Grole di Castiglione delle Stiviere;

RESIDENZIALITÀ PROTETTA "Casa Mantovani", via Cavour, 8, Ostiglia;

RESIDENZIALITÀ PROTETTA ""Il giardino", via Belfanti n 1, Ostiglia.

STORIA DELL'ENTE

ANFFAS, "Associazione Famiglie di Persone con Disabilità Intellettiva e/o Relazionale", nasce a Roma il 28 marzo 1958.

Nel 1964 nasce a Mantova la sezione ANFFAS MANTOVA, promuovendo, tra le prime realtà in provincia, servizi indirizzati alle persone disabili adulte.

Nell'anno 2002 ANFFAS ha modificato la propria fisionomia associativa passando da una struttura, con un'articolazione nazionale di circa 200 sezioni, ad altrettante Associazioni locali autonome confederate in ANFFAS Nazionale e rappresentate in organismi, o coordinamenti, regionali a marchio ANFFAS.

Pertanto, in quell'anno, Anffas Mantova diventa struttura autonoma aderente alla rete Nazionale e, dal 2004, conferisce la qualifica di onlus.

In ottemperanza a quanto previsto dalla Riforma del Terzo Settore (Legge n.106 del 6 giugno 2016), che ha coinvolto tutti gli Enti su scala nazionale, chiamandoli ad operare delle scelte che rafforzino le proprie attività istituzionali ed organizzative, adeguando obbligatoriamente i propri Statuti alle nuove prescrizioni, ANFFAS Mantova, ha convenuto di trasformarsi in Fondazione ANFFAS Mantova onlus in data 17/09/2020, mantenendo la medesima identità e la tutela dei valori etici e dei principi giuridici che ne sono il fondamento.

Ogni Struttura ANFFAS si propone di assicurare il benessere e la tutela delle persone con disabilità intellettiva e relazionale e delle loro famiglie, operando primariamente per rendere concreti i principi della pari opportunità, della non discriminazione e della inclusione sociale sia a livello politico (per ottenere normative adeguate ai bisogni delle persone con disabilità intellettiva e relazionale e delle loro famiglie), che a livello sociale e culturale (per favorire concreti processi di reale integrazione contro ogni forma di esclusione e di emarginazione), che a livello di promozione e realizzazione di servizi sanitari, sociali, sociosanitari, educativi e assistenziali, nonché attività formative, rivolti alle persone con disabilità intellettiva e relazionale e alle loro famiglie, ispirati al modello della "presa in carico" globale.

I servizi semiresidenziali e residenziali realizzati e gestiti da ANFFAS MANTOVA, nel corso degli anni, hanno puntato ad un miglioramento della qualità di vita delle persone disabili promuovendone l'autonomia e sostenendone le capacità e le abilità.

Sul territorio mantovano, i servizi semiresidenziali socio-riabilitativi accreditati gestiti da Fondazione ANFFAS MANTOVA Onlus sono:

1. IL CENTRO DIURNO DISABILI ANFFAS di Mantova;
2. IL CENTRO DIURNO DISABILI ANFFAS "Chiara Luce" di Guidizzolo;
3. IL CENTRO SOCIO EDUCATIVO "Il Sentiero" di Mantova;
4. IL CENTRO SOCIO EDUCATIVO "Eureka" di Ostiglia.
- 5 IL SERVIZIO FORMAZIONE ALL'AUTONOMIA "Jupiter" di Ostiglia

I servizi residenziali socio-sanitari accreditati e contrattualizzati, sempre interamente gestiti dalla Fondazione ANFFAS MANTOVA Onlus sono:

1. LA COMUNITÀ SOCIO SANITARIA "Sacca" di Sacca di Goito;
2. LA COMUNITÀ SOCIO SANITARIA "Don Danilo Vareschi" di Sacca di Goito
3. LA COMUNITÀ SOCIO SANITARIA "Il Parco" di Ostiglia

Da alcuni anni è attivo lo spazio ATELIER DEL FARE a Mantova, servizio sperimentale autorizzato, rivolto a ragazzi dai 10 ai 18 anni.

Adiacente alla CSS "Il Parco" di Ostiglia, la Fondazione gestisce un alloggio di residenzialità protetta denominata "IL GIARDINO".

Nel 2020, grazie anche ad un contributo di Fondazione Cariplo, si sono attivati due appartamenti di residenzialità protetta presso Grole di Castiglione delle Stiviere denominati VILLA COLLE, mentre con il contributo di Fondazione Comunità Mantovana si è attivato un ulteriore appartamento in residenzialità protetta denominato "CASA MANTOVANI".



Le numerose e diversificate attività progettuali di Fondazione Anffas Mantova onlus che si sono realizzate in questi anni, hanno beneficiato, dei contributi erogati dagli Enti territoriali locali dalle Fondazioni BAM, COMUNITÀ MANTOVANA, CARIPLLO, CARIVERONA, BONORIS e da privati locali che periodicamente si attivano nell'organizzazione di eventi di raccolta fondi.

IDENTITÀ MISSION - VISION VALORI E CONTESTO DI RIFERIMENTO

Anffas lavora per far rispettare i diritti delle persone con disabilità e delle loro famiglie.

Anffas vuole vivere in un mondo che:

- **Rispetta e protegge sempre i diritti** delle persone con disabilità e delle loro famiglie;
- Permette alle persone con disabilità di **decidere da sole cosa fare nella loro vita**;
- Garantisce alle persone con disabilità di **partecipare alla vita della società**;
- Rispetta tutte le persone con disabilità **senza pensare che sono diverse** dagli altri;
- Capisce che spesso dove vivono le persone con disabilità **ci sono molte barriere e molti ostacoli che creano difficoltà** a chi ha una disabilità;
- **Non esclude** le persone con disabilità;
- **Riconosce e attiva tutti i servizi e gli aiuti** per le persone con disabilità;
- **Rispetta i diritti e i desideri** delle persone con disabilità;
- **Rispetta l'autodeterminazione e l'autorappresentanza** delle persone con disabilità.

MISSION

La Fondazione persegue esclusivamente finalità di solidarietà sociale, nel campo dell'assistenza sociale e sociosanitaria, della ricerca scientifica, della formazione, della tutela dei diritti civili a favore di persone svantaggiate in situazioni di disabilità intellettiva e relazionale, affinché a tali persone sia garantito il diritto inalienabile ad una vita libera e tutelata, il più possibile indipendente nel rispetto della propria dignità. La Fondazione persegue il proprio scopo anche attraverso lo sviluppo di attività atte a: promuovere, costituire ed amministrare strutture riabilitative, sanitarie, assistenziali, sociali, anche in modo tra loro congiunto, centri di formazione, strutture diurne e/o residenziali idonee a rispondere ai bisogni dei disabili intellettivi e/o relazionali.

ANFFAS svolge le proprie attività, eroga i propri servizi, elabora e verifica costantemente i Progetti di Vita Individualizzati delle persone con disabilità che afferiscono alle diverse Strutture associative, rispettando principi fondamentali quali:

1. il principio dell'EGUAGLIANZA - nessuna distinzione, nell'erogazione del servizio, può essere compiuta; va garantita la parità di trattamento. L'eguaglianza va intesa come divieto di ogni ingiustificata discriminazione.
2. il principio dell'IMPARZIALITÀ - i propri comportamenti, nei confronti degli utenti, si ispirano a criteri di obiettività, giustizia ed imparzialità.
3. il principio della CONTINUITÀ - l'erogazione di ogni servizio è continua e regolare. Rappresenta, infatti, un impegno ANFFAS il pieno rispetto, salvo casi di estrema necessità, del calendario fissato all'inizio di ogni anno, così da arrecare il minor disagio possibile alle persone con disabilità ed alle loro famiglie.
4. il principio del DIRITTO di SCELTA - la persona con disabilità ha diritto di scegliere e di recedere liberamente da qualunque servizio scelto.
5. il principio di PARTECIPAZIONE - si garantisce alla persona disabile ed alla sua famiglia la piena partecipazione alle prestazioni del servizio garantendo altresì, a questo riguardo, informazioni e comunicazioni chiare.
6. il principio di EFFICIENZA ed EFFICACIA - la continua valutazione ed il costante confronto tra risorse impiegate in un intervento, e risultati raggiunti e tra gli stessi risultati raggiunti e gli obiettivi prestabiliti, garantiscono che i servizi erogati siano efficienti ed efficaci.

Fondazione Anffas Mantova Onlus recepisce come documento fondante del proprio fare il CODICE ETICO ANFFAS ONLUS adottato dal CDN con delibera del 31 gennaio/ 1 febbraio 2014 ed approvato dall'Assemblea Nazionale del 7 e 8 giugno 2014.

“Esso affonda le sue radici negli elementi fondativi, nelle finalità, negli atti costitutivi e nelle regole statutarie e regolamentari. La scelta di adottare un Codice Etico è riconducibile all’esigenza di indirizzare l’intera compagine associativa verso comportamenti eticamente coerenti ancorati a principi di partecipazione, trasparenza, indipendenza, reciprocità e responsabilità sociale. Il Codice Etico coinvolge inevitabilmente anche tutti coloro che, a vario titolo, collaborano con Anffas per il perseguimento degli scopi sociali”.

Le strutture associative Anffas e quanti, a vario titolo, ne fanno parte si impegnano a:

1. prendersi cura e carico delle persone con disabilità e dei loro familiari, nel rispetto della loro dignità e diritti civili ed umani;
2. garantire la partecipazione, auto-rappresentanza ed auto-determinazione diretta delle persone con disabilità nei modi e nelle forme più appropriate per ciascuna di loro;
3. garantire il diritto delle persone con disabilità alla proprietà, ad ereditarla ed a non esserne arbitrariamente private, analogamente all’utilizzo delle risorse economiche di cui dispongono, attraverso adeguati supporti ed idonei strumenti previsti dalla vigente normativa;
4. garantire l’utilizzo di agevolazioni normative e fiscali da parte esclusivamente di chi ne abbia effettivo diritto;
5. non praticare e/o contrastare forme di discriminazione, diretta o indiretta, basate sulla disabilità, su genere, orientamenti sessuali, razza, o religione, opinioni politiche, condizioni personali e sociali;
6. rispettare le differenze di genere nella nomina dei livelli direttivi promuovendo le pari opportunità;
7. svolgere le proprie attività associative in appropriate sedi proprie o affittate, ovvero acquisite in regime di comodato o concessione o comunque in forza di altro diritto, reale o non, nonché, in via residuale, presso ambienti pubblici o privati esterni, purché chiaramente e non occasionalmente destinate alle attività associative medesime;
8. non promuovere attività legate a partiti politici;
9. rendere pubblico il bilancio, dichiarando la provenienza e l’impiego dei propri fondi in modo chiaro e trasparente, e pubblicare il bilancio sociale.

CONTESTO DI RIFERIMENTO E STRATEGIA

Sul territorio mantovano sono presenti 6 Piani Sociali di Zona, strumenti di programmazione territoriale delle politiche sociali del distretto, inteso come ambito sociale composto dai comuni firmatari di una convenzione.



Fondazione Anffas Mantova onlus opera la propria missione su tre di essi: MANTOVA, con il CDD Mantova, il CSE "il Sentiero" e l'Atelier del Fare, GUIDIZZOLO, con il CDD "Chiara Luce" di Rebecco di Guidizzolo, le due C. S. S. di Sacca di Goito "Sacca" e "Don Vareschi" e i due appartamenti in residenzialità protetta "Villa Colle" di Grole di Castiglione delle Stiviere, OSTIGLIA con il CSE "Eureka, lo SFA "Jupiter", la C. S. S. "Il Parco" e gli appartamenti in residenzialità protetta "Casa Mantovani" e "Il giardino".

Il contesto sociale ed economico in cui sono ubicate le strutture di Fondazione Anffas Mantova Onlus sono in continua evoluzione.

Numerose le difficoltà in questo momento storico:

1. riduzione delle risorse a disposizione degli enti locali attribuite alle politiche sociali;
2. il bisogno sempre più manifesto di partecipazione sociale di cittadinanza attiva;
3. la capacità della struttura di ripensare il proprio funzionamento per adeguarlo al nuovo contesto, alla luce anche delle nuove e diverse necessità dettate dalla pandemia che stiamo vivendo.

LE STRUTTURE ASSOCIATIVE ANFFAS:

1. rispettano, ferma restando la propria autonomia gestionale, amministrativa e finanziaria, le indicazioni di Anffas Nazionale e dei rispettivi organismi regionali;
2. operano attivamente per il raggiungimento di chiari obiettivi di pubblica utilità e di interesse generale;
3. non aderiscono a proposte di donazione o contribuzione che prevedano o comportino impegni esulanti dalle proprie attività statutarie o comunque non risultino coerenti con la propria natura e missione o che non garantiscano adeguati standard di trasparenza;
4. non intrecciano rapporti contrattuali con attività commerciali che siano incompatibili con il riconoscimento o il permanere in regime di onlus ed il perseguimento dei fini statuari;
5. promuovono esclusivamente soluzioni che abbiano evidenza scientifica e/o validazione come buone prassi e non effettuano alcuna azione di informazione ingannevole, particolarmente riprovevole se generante illusioni alle persone con disabilità o loro familiari, contrastandola in tutte le sedi; dei servizi, nonché ogni altra indicazione e linea guida fornita da Anffas Nazionale.

COLLEGAMENTO CON ALTRI ENTI DEL TERZO SETTORE:

In coerenza con la propria mission ed al fine di:

- essere protagonista attiva e proattiva nei luoghi di confronto propedeutici alle scelte politiche ed istituzionali, prioritariamente sui temi collegati alla disabilità, ma non solo;
- garantire un fattivo apporto ed una contaminazione culturale nei confronti di tutti coloro che, a vario titolo, operano in enti che si occupano di disabilità o di temi di vario genere;
- svolgere attività di advocacy e rafforzare la tutela dei diritti in sinergia con le reti che perseguono finalità affini e/o coerenti con quelle di Anffas.

Anffas aderisce a:

Anffas Nazionale,
Anffas Regione Lombardia,
Consorzio la Rosa Blu,
Telethon,
Forum Terzo Settore,
CSV Lombardia sud,
Collegamento Provinciale del Volontariato.

STRUTTURA, GOVERNO E AMMINISTRAZIONE

La compagine sociale e attività degli organi istituzionali

Fondazione Anffas Mantova è regolata dalle norme statutarie e regolamentari oltre che dalle previsioni di legge in materia.

Sono organi della Fondazione:

- a) il Consiglio di Amministrazione
- b) il Presidente della Fondazione
- c) il Collegio Sindacale;

La Fondazione è amministrata da un Consiglio di Amministrazione composto da 5 membri, compreso il Presidente.

Tutti i componenti del Consiglio sono nominati dal Consiglio Direttivo dell'Associazione Anffas Mantova APS, tra gli associati e non. In ogni caso, il Consiglio di Amministrazione deve essere composto per la maggioranza, compreso il Presidente, da componenti associati ad Anffas.

Dati amministratori – Direttivo/CdA:

Nome e Cognome amministratori e altre cariche sociali	Sesso	Età	Data di prima nomina	Durata della attuale nomina	Carica
Graziella Goi	F	76	18/04/2009	19/09/2024	Presidente
Ariella Cremon	F	71	18/04/2009	19/09/2024	VICE PRESIDENTE
Giuseppe Bottoli	M	74	27/04/2013	19/09/2024	CONSIGLIERE
Augusta Padovan	F	73	27/04/2013	19/09/2024	CONSIGLIERE
Daniela Salernitano	F	52	24/01/2014	19/09/2024	TESORIERE

Descrizione tipologie componenti Direttivo/CdA:

Numero	Membri Direttivo (a titolo di esempio)
5	totale componenti (persone)
1	di cui maschi
4	di cui femmine

N. di sedute anno + partecipazione media:

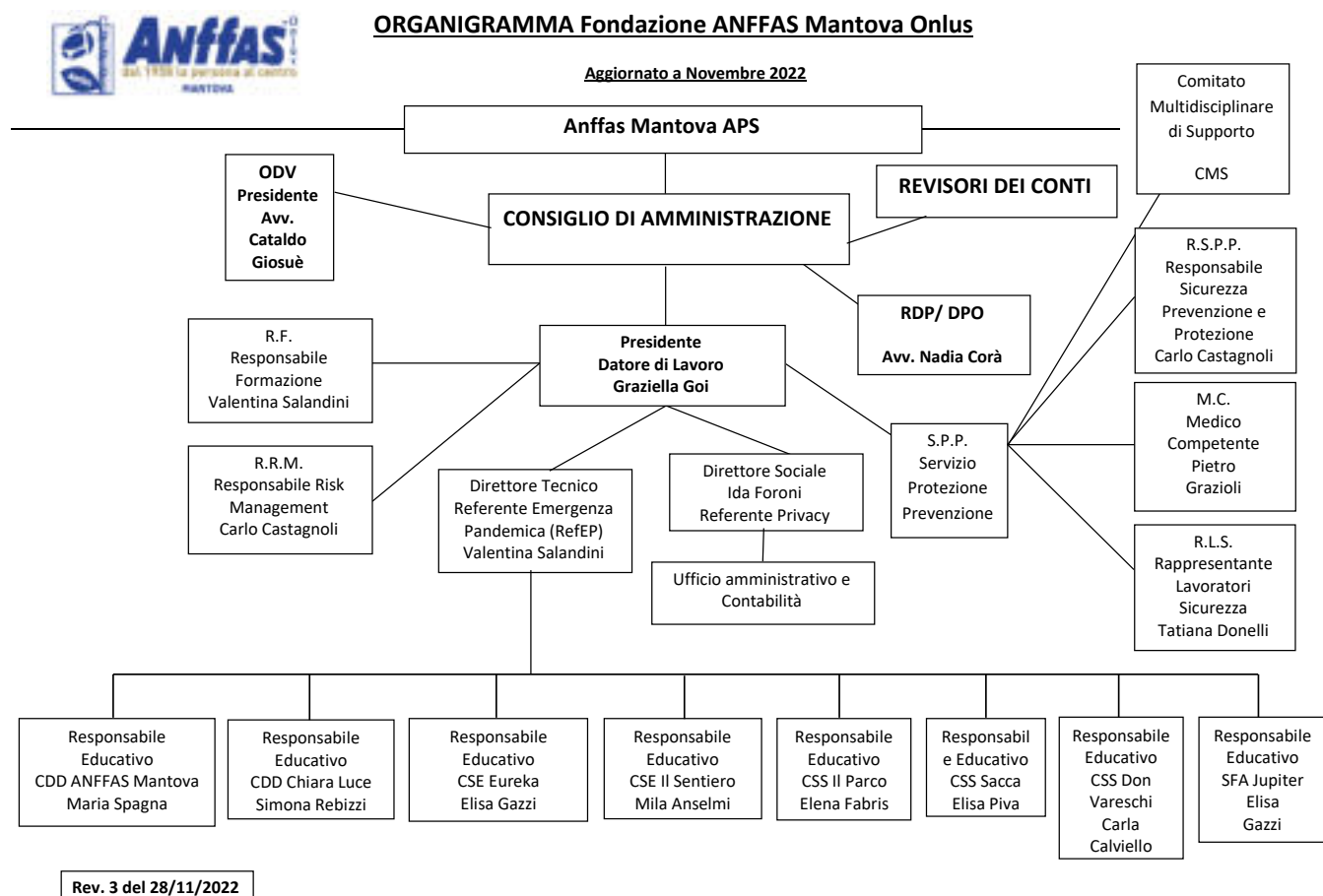
Nel 2022 si sono tenuti NUMERO 7 incontri del Consiglio di Amministrazione con una partecipazione media pari al 95%.

Partecipazione dei soci e modalità (ultimi 3 anni):

Anno	Data	N° votanti	% partecipazione	Di cui % deleghe
2022	27/01/2022	4	80%	0
	28/03/2022	5	100%	0
	28/04/2022	5	100%	0
	07/06/2022	4	80%	0
	19/09/2022	5	100%	0
	28/11/2022	5	100%	0
	12/12/2022	5	100%	0

STRUTTURA ORGANIZZATIVA, MONITORAGGIO E CONTROLLO

Di seguito viene presentata la struttura organizzativa di Fondazione Anffas Mantova Onlus dalla quale si evincono le responsabilità con le relative funzioni.



Organi di Controllo

Collegio Sindacale

Il Collegio Sindacale è organo di controllo interno della Fondazione. È composto da tre membri, designati dal Consiglio Direttivo dell'Associazione Anffas Mantova APS aventi i requisiti previsti di cui all'articolo 2397, Comma 2, e 2399 codice civile di cui almeno uno all'albo dei revisori legale dei conti ed ha il compito di vigilare sull'osservanza della legge e dello statuto e sul rispetto dei principi di corretta amministrazione, nonché sull'adeguatezza

dell'assetto organizzativo, amministrativo e contabile e sul suo concreto funzionamento. Il Collegio dei sindaci accerta altresì la regolarità del Bilancio Preventivo e del Bilancio di Esercizio, attestando altresì che il Bilancio Sociale sia stato redatto in conformità alle Linee Guida di cui all'articolo 14 del D. lgs 117/2017.

I sindaci possono in qualsiasi momento procedere ad atti di ispezione e di controllo e, a tal fine, può chiedere agli amministratori notizie sull'andamento delle operazioni sociali o su determinati affari.

NOME E COGNOME

RAG. GIANLUCA VICENZONI	PRESIDENTE
FRANCESCO PIGOZZI	SINDACO EFFETTIVO
TIZIANA SPAGNOLO	SINDACO EFFETTIVO

Sistema Organizzativo Mog 231

FONDAZIONE ANFFAS MANTOVA ONLUS, quale ente di diritto privato di cui all'art. 2-bis, co. 3, secondo periodo, d.lgs. 33/2013, pubblica l'attestazione sull'assolvimento degli obblighi di pubblicazione al 31 maggio - ai sensi della normativa vigente - rilasciata dall' "Organismo di Vigilanza ex D.Lgs. 231/2001" quale organismo incaricato con funzione analoga all'OIV (Organismo Indipendente di Valutazione).

Modelli applicazione GDPR ed eventuali certificazioni

Il Regolamento generale per la protezione dei dati personali 2016/679 (General Data Protection Regulation o GDPR) è principale alla normativa europea in materia di protezione dei dati personali. Ulteriori informazioni sono pubblicate sul sito di Anffas.

Sistema di Gestione e Sicurezza del Lavoro (SGSSL)

Fondazione Anffas Mantova si avvale nell'organizzazione del lavoro di un Sistema di gestione della salute e sicurezza sul lavoro (Sgssl), così come previsto dal D.lgs 81/2008.

Il responsabile RSPP elabora un documento utile a creare un sistema di gestione della salute e sicurezza, della prevenzione protezione: valutazione, pianificazione e controllo. Aspetti come la valutazione, la pianificazione e il controllo costituiscono elementi molto importanti di un sistema di gestione della salute e sicurezza.

STAKEHOLDERS

La parola stakeholder assume una pluralità di significati e, in base al contesto di applicazione, assume diverse interpretazioni. Per la stesura di un Bilancio Sociale gli stakeholder sono ogni gruppo o individuo, che può influenzare o essere influenzato dal raggiungimento degli obiettivi dell'organizzazione. Il processo di analisi degli stakeholder consiste nella sistematica identificazione di tutti i portatori di interesse che operano nell'ambito del sistema costituito dalla Fondazione Anffas Mantova Onlus attraverso le sue relazioni nel contesto locale e Nazionale.

Gli Stakeholder si distinguono in INTERNI (coloro nell'interesse dei quali le attività istituzionali dell'organizzazione sono poste in essere) ed ESTERNI (Soggetti senza la cui presenza l'organizzazione non potrebbe realizzare le proprie attività istituzionali).

STAKEHOLDER INTERNI	STAKEHOLDER ESTERNI
PRESIDENTE / CONSIGLIO DI AMMINISTRAZIONE COLLEGIO DEI REVISORI DEI CONTI PERSONE PRESE IN CARICO FAMIGLIE VOLONTARI TIROCINANTI	COMUNE PROVINCIA REGIONE ATS/ASST PIANI DI ZONA ENTI GESTORI AZIENDE DEL TERRITORIO FONDAZIONI ANFFAS REGIONE LOMBARDIA ANFFAS NAZIONALE CONSORZIO LA ROSA BLU ALTRE ASSOCIAZIONI ORGANIZZAZIONI SINDACALI FORNITORI DI SERVIZI (BANCHE) FORNITORI DI MERCI CONSULENTI VARI CONSULTA MUNICIPALE SCUOLE DI VARIO GRADO AGENZIA DELLE ENTRATE DONATORI CHIESE MASS MEDIA CAF

Ogni stakeholder è caratterizzato da valori, principi ed esigenze, pertanto diventa necessario focalizzarne le specificità e le aspettative, così come diventa necessario, anche tramite il presente bilancio, consentire loro di esprimere una valutazione consapevole sulle scelte e sull'operato dell'organizzazione, ai sensi della relazione da intrattenere.

I bisogni percepiti per ogni stakeholder, a cui La Fondazione intende dare soddisfazione sono:

Fondazione Anffas Mantova Onlus

Continuità della missione, trasparenza, efficacia e sostenibilità gestionale;

Persone con disabilità

Promozione e tutela dei diritti, risposte ai molteplici bisogni nell'arco di tutta la loro vita;

Famiglie delle persone con disabilità

Esigenze informative, di orientamento, di accompagnamento, di sollievo;

Comunità locale

Collaborazione e condivisione di competenze, inclusione sociale, comuni, ATS, Provincia, ecc.;

Personale dipendente e collaboratori esterni

Continuità e qualità della vita lavorativa, senso di appartenenza, partecipazione, responsabilità;

Volontari

Coinvolgimento, informazione, gratificazione;

Organizzazioni sindacali

Informazione, adempimenti normativi, tutela del lavoratore;

Soggetti Inviati

ATS/ASST, Comuni, UONPIA, famiglie, ecc. Adempimenti normativi, condivisione di competenze ed esperienze, trasparenza, efficacia e sostenibilità gestionale;

Piani di Zona

Incontri periodici per scambi di informazioni;

Mass Media

(Giornali, Radio, Televisioni...) Trasparenza, correttezza, informazione;

Fornitori Primari

Aziende fornitrici di beni e servizi. Correttezza, informazione, coinvolgimento persone;

Enti Erogatori, di Governo e di Controllo del Sistema dei Servizi

Regione Lombardia. Adempimenti normativi, trasparenza, efficacia e sostenibilità gestionale, incontri e scambi di informazioni;

Ambiti territoriali. Adempimenti normativi, trasparenza, efficacia e sostenibilità gestionale, rendicontazione delle prestazioni erogate;

Donatori ed Erogatori di Contributi

Privati, imprese ed enti erogatori. Trasparenza, informazione, rendicontazione sui progetti; Partner e Reti Territoriali Collaborazione. Condivisione di competenze ed esperienze, condivisione di conoscenze e risorse diverse per creare valore aggiunto in termini di responsabilità sociale d'impresa;

ANFFAS NAZIONALE E REGIONALE CONSORZI TERRITORIALI

- Consorzio Nazionale "La rosa blu"
- Forum del Terzo Settore
- Consorzio Co.Pro.Sol (MN), Aspam (Castiglione d . S), Azienda Destra Secchia
- Gruppo CO. SE. DI Mantova
- Gruppo La Ricchezza della Diversità
- Gruppo ViviAmo Mantova

Di seguito è dato spazio alla descrizione di alcune categorie di stakeholder ritenute particolarmente importanti per il ruolo che rivestono nella vita del sistema locale.

Persone prese In carico

Le Persone prese in carico sono le persone con disabilità e le loro famiglie.

Anffas Mantova è nata proprio da famiglie che hanno avuto l'esigenza di confrontarsi e di sostenersi vicendevolmente al fine di trovare risposte efficaci ai propri bisogni e a quelli dei loro figli, per porre le basi di un futuro migliore per le nuove generazioni. Attraverso continui monitoraggi e confronti con le famiglie, si è sempre cercato di individuare e migliorare le attività proposte, ribadendo l'importanza dell'intervento dei genitori nell'intero progetto di vita, aiutandoli, laddove necessario, attraverso un sostegno psicologico, rimuovendo lo stigma della delega e dell'assistenzialismo. Puntiamo su progetti che aiutino le persone con disabilità a raggiungere una propria autonomia, con percorsi personalizzati integrati con il territorio di appartenenza.

In totale attualmente le persone prese in carico sono 119 a fronte di una disponibilità di 156 posti. Dal prospetto si evince la presenza di un rapporto numerico utenza/personale adeguato a garantire copertura anche durante possibili momenti di criticità.

Sono da monitorare le situazioni Atelier del fare e il CDD "Chiara Luce" vista la presenza di posti disponibili nei due servizi.

Si sono inoltre attivati gli appartamenti di residenzialità protetta, anche se non ancora in pieno regime.

Tabella consistenza delle aree

In questa tabella vengono presi in considerazione i tre aspetti delle diverse aree della Fondazione.

AREA	Struttura	N° posti	N° posti accreditati	N° Posti a Contratto	Fruitori del servizio	%	Addetti
MANTOVA	Cdd "Anffas Mantova"	30	30	30	29	100%	19
	Cse "Il sentiero"	13	13	-	10	100%	3
	Atelier del Fare	12	12	-	6	50%	1
GOITO	Css "Sacca"	<u>8+1 sol</u>	<u>8+1 sol</u>	<u>8</u>	<u>9</u>	<u>100%</u>	<u>10</u>
	Css "Don Vareschi"	9	9	9	9	100%	10
GUIDIZZOLO	Cdd "Chiara Luce"	30	30	30	27	83%	22
CASTIGLIONE D/S	Villa colle - app 1	5	5	0	0	0%	0
	Villa colle - app 2	5	5	0	0	0%	0
OSTIGLIA	Cse "Eureka"	20	20	-	19	100%	4
	Sfa "Jupiter"	7	7	-	1	15%	1
	Css "Il parco"	10	10	10	9	100%	11
	Appartamento "Casa Mantovani"	5	5	0	4	0%	5
	Appartamentino "Il giardino"	0	1	0	1	100%	0

Rete Territoriale

Possiamo considerare all'interno di questa rete una serie di relazioni direttamente legate alla Fondazione Anffas Mantova onlus: enti di riferimento, i servizi sociali, l'ATS, i servizi neuropsichiatrici, le scuole e le famiglie.

La rete territoriale va tuttavia considerata in termini più ampi comprendendo i piani territoriali (Piani di zona) e i rapporti costanti con le Associazioni presenti sul territorio o aderenti alla rete associativa Anffas, le Fondazioni ecc.

In alcuni casi queste relazioni diventano delle vere e proprie collaborazioni al fine di perseguire gli obiettivi individuati nei diversi progetti.

I progetti presentati per richieste di finanziamento a diversi Enti o Fondazioni territoriali sono intrinsecamente progettazioni di rete.

Le Famiglie

Le famiglie delle persone con disabilità rappresentano il punto cardine dell'intera compagine associativa di Anffas.

Sono i genitori e i parenti fino al quarto grado delle persone disabili, alcuni di loro soci dell'associazione Anffas Mantova APS.

I Volontari

I volontari costituiscono da sempre una risorsa importantissima per qualsiasi organizzazione no profit. I volontari assumono oggi un ruolo fondamentale, sia per i trasporti che all'interno delle attività proposte. La rete di volontari presenti all'interno della Fondazione è coordinata sin dal loro primo inserimento e partecipano periodicamente alla programmazione delle attività fino al risultato finale raggiunto.

Anffas Nazionale Onlus

Anffas si impegna sul territorio Nazionale a promuovere la politica della disabilità dell'intero territorio ai livelli politici, istituzionali, sociali e culturali.

Anffas Nazionale si impegna affinché siano garantiti tutti gli standard di qualità nelle associazioni locali e a tal fine promuove ed organizza corsi di formazione rivolti a tutti i livelli (Leader associativi, operatori, volontari ecc.) che operano a livello locale.

Tutti i soci di Anffas Nazionale sono tenuti a perseguire gli scopi istituzionali elencati nello statuto associativo e ad osservare i deliberati assembleari e del Consiglio Direttivo Nazionale. I soci, quindi anche Fondazione Anffas Mantova Onlus, partecipano alle Assemblee Nazionali attraverso un proprio delegato. Ogni Anffas locale è tenuta a pagare una quota associativa annua con una base fissa ed una percentuale ricavata dall'intero ammontare del bilancio consuntivo.

Anffas Regione Lombardia

L'organismo regionale dell'Anffas ha come scopo quello di coordinare gli interventi tra le varie Anffas locali (nel 2022 N°30), (attraverso riunioni periodiche degli Enti Gestori, riunioni periodiche del Consiglio Direttivo, riunioni periodiche del Comitato Tecnico, convegni, eventi a carattere regionale ecc.) di promuovere la politica Anffas a livello regionale assumendo il ruolo di interlocutore principale con gli enti pubblici regionali.

I membri del Consiglio Direttivo dell'organismo regionale sono i Presidenti di alcune Anffas locali.

Ogni Anffas locale è tenuta a pagare una quota associativa annua come da statuto regionale.

Comune-Provincia-Regione

Gli Enti Pubblici rappresentano un punto di riferimento importante per la Fondazione ed hanno affiancato Anffas Mantova fin dai suoi primi passi.

Riguardo alla categoria "enti erogatori, di governo e di controllo del sistema dei servizi" si precisa che Regione Lombardia rappresenta l'organo politico che disciplina il governo della rete dei servizi sanitari e socio-sanitari nel territorio di riferimento dell'attività della Fondazione; l'ATS rappresenta l'organo operativo sul territorio che ha funzioni di programmazione, acquisto e controllo dei servizio sanitari e socio sanitari; gli Ambiti Territoriali rappresentano gli organismi di programmazione della rete dei servizio sociali sul territorio di competenza.

PERSONE CHE OPERANO PER L'ENTE

I dati del nostro personale

Risorse umane

Mansione	N° unità								TOT
	Dipendenti		Professionisti		Volontari		Totale		
	M	F	M	F	M	F	M	F	
<i>Direttore/trice</i>	0	2					0	2	2
<i>Impiegati</i>	1	3					1	3	4
<i>Operatori Socio-sanitari</i>	6	26					6	26	32
<i>Coordinatori/educatori</i>	4	32					4	32	36
<i>Operatore qualificato</i>	2	0					2	0	2
<i>Infermiere</i>	0	1					0	1	1
<i>Cuoca</i>	0	0							
<i>Ausiliarie/addette mensa</i>	0	0							
<i>Autisti</i>	4	0					4	0	4
<i>Addetti alle pulizie</i>	1	8					1	8	9
<i>Ecc.</i>	0	0	1	9	26	38			
TOT	18	72	1	9	26	38	19	72	90

Titoli di studio

	ANNO 2020		ANNO 2021		ANNO 2022	
	M	F	M	F	M	F
Posta Laurea - Master	0	1	0	1	0	1
Laurea triennale/magistrale	3	31	6	25	2	29
Diploma di istruzione secondaria superiore	2	5	2	7	2	7
Licenza Media	3	6	-	-	-	-
Qualifiche professionali	6	29	9	33	6	37
TOT	18	72	-	-	-	-

Distribuzione dei dipendenti per età e sesso

Età	CDD MANTOVA e ATELIER DEL FARE	CDD CHIARA LUCE	CSE IL SENTIERO	CSE EUREKA e CASA MANTOVANI e SFA JUPITER	CSS DON VARESCHI	CSS SACCA	CSS IL PARCO e CASA MANTOVANI	Tot.
20-34	3	3	0	2	1	2	2	12
35-49	8	11	3	4	7	5	5	43
50-64	6	8	0	1	2	4	5	26
>=65	1	0	0	0	0	0	0	2

Sesso

Età	CDD MANTOVA e ATELIER DEL FARE	CDD CHIARA LUCE	CSE IL SENTIERO	CSE EUREKA e CASA MANTOVANI e SFA JUPITER	CSS DON VARESCHI	CSS SACCA	CSS IL PARCO e CASA MANTOVANI	Tot.
M	5	6	0	1	1	2	2	17
F	13	16	3	6	9	9	10	66

Anzianità di servizio

Anni	CDD MANTOVA e ATELIER DEL FARE	CDD CHIARA LUCE	CSE IL SENTIERO	CSE EUREKA e CASA MANTOVANI e SFA JUPITER	CSS DON VARESCHI	CSS SACCA	CSS IL PARCO e CASA MANTOVANI	Tot.
0 - 2	4	6	0	3	4	5	4	26
2 - 5	2	4	0	2	3	2	4	17
5 - 10	3	0	1	1	2	1	3	11
> 10	9	12	2	1	1	3	1	29

Turnover (uscite, assunzioni, stabilizzazioni, ecc.)

	2022
TOT Dipendenti	90
Assunzioni Tempo Determinato	12
Assunzioni Tempo Indeterminato	0
Dimissioni	5
Licenziamenti	1
Trasformazione contratti a tempo indeterminato e determinato	14

Ore dedicate a ciascun servizio divise per mansione

	CDD MANTOVA	CDD CHIARA LUCE	CSE IL SENTIERO	CSE EUREKA	CSS DON VARESCHI	CSS SACCA	CSS IL PARCO	ATELIER DEL FARE	SFA JUPITER	CASA MANTOVANI	Tot.
Direttore/trice	604	672	316	235	414	414	368	4	98	76	3201
Impiegati	941	1176	274	321	613	613	613	15	15	262	4843
Operatori socio sanitari	5506	6912		0	14067	13265	14078			560	54388
Coordinatori	1616	1656	1611	1283	1649	1659	1677		428	318	11897
Educatori	13355	13246	3144	6192	847	847	1695	393		544	40263
Operatore qualificato	873	769	654				133				2429
Infermiere	189	159	98								446
Ausiliarie/addette mensa	1895	1514	399		808	808				1715	7139
Autisti / accompagnatori	853	4725	853							391	6822
Addetti pulizie		844	787	411			835			2000	4877
Addetto sicurezza	43	54	13	15	28	28	28	1	1	12	223
TOTALE	25875	31727	8149	8457	18426	17634	19427	413	542	5878	136528

Corsi di Formazione

N. Persone	EVENTO FORMATIVO	ORE
28	Formazione Bilancio Sociale Fondazione Anffas Mantova Onlus	2
19	"I disturbi dello spettro autistico"	4
56	Corso di formazione in materia di Responsabilità degli enti per gli illeciti amministrativi dipendenti da reato ex D.lgs. 231/2001 e protocolli 231 per la tutela della salute e sicurezza sul lavoro	2
22	Tecniche di primo soccorso e manovre delle vie disostruttive delle vie aeree	4
23	Convegno Anffas nazionale "Imparare a riconoscere e contrastare ogni forma di discriminazione"	3 ½
2	Convegno "liberi di scegliere dove e con chi vivere..."	3
1	Corso formazione modalità FAD "Verso i diritti umani...." Progetto INCLUSI	30
1	DSA, DDAI, DOP E BES (modalità FAD)	
1	Sei Pilastri della decade ONU: azioni contro la malnutrizione...	24
4	"Il progetto di vita"	2
4	Formazione 2569	2
21	Salute e sicurezza sul lavoro. Aggiornamento Formazione specifica dei Lavoratori ai sensi Art. 37 D.Lgs 81/08 accordo Stato Regioni del 21/12/2011	6
15	Corso on-line: Percorso formativo sul Dopo di Noi-ATS val Padana	6
8	Immaginabili Risorse (costruire adultità, rendere possibile l'autodeterminazione, generare giustizia sociale)	12
9	Convegno "Il percorso Delfino-Dama"	8
4	Incontri di formazione e confronto SKILLS Anffas	3
5	I comportamenti problema (Casa Gioia)	1 ½
8	Convenzione ONU e disabilità: il punto di vista dei giovani in Anffas	3
4	Le emozioni nell'autismo: come riconoscerle e gestirle (Casa Gioia)	1 ½
3	I vari tipi di comunicazione: CAA- PECS- SEGNI- VERBALE (Casa Gioia)	1 ½
2	Prospettive per l'Autismo in Regione Lombardia: il percorso di attuazione del Primo Piano Operativo	6 ½
2	Spettro autistico: un corpo sotto il comportamento	2

N. Persone	EVENTO FORMATIVO	ORE
2	I principi base dell'ABA (Casa Gioia)	1 ½
1	Progettare qualità di vita: corso base per diventare matricista + formazione propedeutica corso base per diventare matricista	23
2	Climactions (organizzato da ISS)	16
2	Promuovere l'attività fisica sul territorio: evidenze, strategie, competenze comunicative e di base del counselling (organizzato da ISS)	16
1	Medicina digitale: le nuove frontiere della salute anche per le malattie rare (Casa Gioia)	1 ½
2	Asse intestino-cervello: microbiota intestinale alleato o nemico? (Casa Gioia)	1 ½
1	La residenzialità "possibile" per le persone con disabilità complesse (Casa Gioia)	6 ½
1	Il potere delle scelte: l'uso consapevole della scelta per incrementare la propria e altrui felicità (Casa Gioia)	1 ½
3	Indipendenza, autonomia, autodeterminazione: di cosa stiamo parlando?	1 ½
1	L'interpretazione del disegno infantile con IGEA	2
1	L'intelligenza emotiva e l'importanza di educare alle emozioni con IGEA	1
1	Giocare crescendo, crescere giocando con IGEA	2
1	La lingua dei segni italiana LIS con IGEA	2
1	La didattica efficace e metacognizione con IGEA	2
1	L'insegnante e la gestione della classe – Parola d'ordine empatia con IGEA	1
1	Cosa non i B.E.S. Bisogni Educativi Speciali con IGEA	1
1	ADHD: organizzazione dello studio e gestione quotidiana con IGEA	18
1	Emozioni e sentimenti	6
1	L'esperienza del dolore	5
1	La psicoeducazione in età evolutiva	4
1	I rischi (psicologici) nelle professioni sanitarie	25
1	Casa Gioia "L'analisi del movimento dell'atleta con disabilità in rapporto alle potenzialità di sviluppo di sport sociale della famiglia"	1 ½
1	"Affiancamento Lavorativo" Casa Gioia	1
1	Indipendenza, Autonomia, Autodeterminazione ANFFAS	1
1	"Costruire diritti e Speranze"	1
20	"Vivere con il diabete"	2

N. Persone	EVENTO FORMATIVO	ORE
1	"La gestione del paziente psicotico: fattori di protezione e intervento per le professioni sanitarie"	5
1	"Gestione emotiva e competenze trasversali nelle professioni sanitarie"	5
1	"Autostima. Dalla definizione al suo ruolo nella vita delle persone, tra rapporti di coppia, lavoro e social network"	5
1	"Il disturbo post-traumatico da stress"	5
2	Informazione pneumococcica e vaccinazione: storia, evoluzione e prospettive future	2
1	Focus vaccinazioni in età adolescenziale	3
1	La sicurezza aziendale in ambito ospedaliero: gestione del rischio, prevenzione e protezione	8
1	Salute mentale negli adolescenti e nei giovani adulti durante e dopo l'emergenza sanitaria: sfide e opportunità per i servizi-update 2022	13
2	Il diritto alle cure palliative pediatriche e al trattamento del dolore in pediatria, nei diversi contesti assistenziali	11
1	Laboratorio adolescenza magazine, numero1/2022-l'adolescenza ai tempi di Covid-19	3
1	I disturbi del neurosviluppo e psicopatologici dell'età evolutiva: buone pratiche e linee guida per la diagnosi e il trattamento	13
1	Promozione della salute, dell'allattamento e della genitorialità responsiva nei primi 1000 giorni con un approccio transculturale.	16
2	Nuove schede di bilancio e schemi di gestione per la riforma del terzo settore	4
1	Webinar informazione e consulenza del RPD "scadenza 1 febbraio 2022 controllo Green Pass"	1
1	"La ricerca scommette sul cervello"	9
1	Seminari Autismo e Disabilità (Casa Gioia)	9
1	AAA – Antenne Antidiscriminazione Attive Evento Lancio del Progetto	3 ½
1	Giornata Mondiale per la Consapevolezza sull' Autismo	8
2	Evento " Progettare qualità di Vita: una lettura ragionata delle linee guida realizzate da ANFFAS per la predisposizione dei Progetti di Vita Individuali"	3 ½
1	Corso "La valutazione stress-lavoro-correlato e burnout nei servizi per persone con disabilità"	7
1	Corso " SAI – Sportello Accoglienza e Informazione" ANFFAS Nazionale	14
1	ACCADEMIA ANFFAS	4
1	La valutazione del rischio da sostanze pericolose: Regolamento (CE) n. 1907/2006 (REACH) e d.lgs. n. 81/2008 a confronto	1

N. Persone	EVENTO FORMATIVO	ORE
1	Il nuovo quadro normativo dopo la conversione in legge del D.L. 146/2021	1
1	F.S.E. "Fire Safety Engineering"	1 ½
1	La valutazione dei rischi da Campi Elettromagnetici	1
1	Collaborazione tecnica e sanitaria nel processo di valutazione dei rischi	1
1	Il ruolo del RSPP nel trattamento dei dati personali	1
1	Interconnessioni tra Regolamento REACH e Normativa rifiuti. Criticità dei concetti di sottoprodotto e End-of-Waste	1
1	La sostituzione e la misurazione degli agenti chimici pericolosi in ambiente di lavoro: il caso del Triossido di Cromo	1
1	Le materie prime seconde nell'economia circolare. Criticità e buone pratiche applicative (D.M.188/2020 EoW Carta e Cartone)	1
1	Rischio fattori psicosociali	4
1	La sicurezza di prodotto e processo e per la ricerca e sviluppo: i servizi offerti da Innovhub SSI e le opportunità di finanziamenti Europei	1
1	SPAZI CONFINATI: Studio di proposta di modifica legislativa di AIAS	1
1	Gli incentivi Inail per la prevenzione: l'Avviso pubblico ISI 2021	1
1	Sicurezza sul lavoro immersiva: la nuova frontiera della formazione	1
1	Come gestire in sicurezza l'evoluzione normativa? Strumenti ed esperienze	1
1	Titolo IV – Cantieri Temporanei o Mobili La proposta AIAS di modifica legislativa	1
1	Gestione digitale dei processi di HSE-Q: un'opportunità per l'efficiamento dei processi e il cost saving	1
1	L'informatizzazione dei processi HSE in Azienda: analisi, strumenti e scenari futuri	1
1	Eliminazione di violenze, molestie e discriminazioni sul luogo di lavoro	1
1	La tutela salute e della sicurezza dei lavoratori agili	1

Attività volontari

I volontari che hanno prestato servizio durante l'anno 2022 sono un totale di 64 e sono stati impiegati come segue:

Tipologia attività	N° Volontari	N° ore
<i>partecipazione attiva agli eventi</i>	64	4.461
<i>taglio erba</i>		
<i>aiuto nelle varie attività pratiche</i>		
<i>piccoli lavori di manutenzione</i>		
<i>autista / accompagnamento trasporti</i>		

OBIETTIVI E ATTIVITÀ OBIETTIVI STRATEGICI

Gli orientamenti strategici da perseguire nel corso dei prossimi anni con una visione temporale a medio/lungo termine tengono conto dei 17 Obiettivi di sviluppo sostenibile dell'agenda 2030, approvati il 25 settembre 2015 dalle Nazioni Unite;

in modo particolare

4. il benessere delle persone,
5. la formazione e aggiornamento continuo,
6. l'offrire servizi di qualità in relazione al nuovo contesto sociale, l'alimentare la costituzione di reti territoriali,
7. la progettazione e creazione di nuovi servizi /progetti per rispondere ai bisogni più recenti,
8. la comunicazione chiara e trasparente.



SERVIZI ATTIVITÀ E PROGETTI

I servizi per le persone con disabilità e le loro famiglie sono il cuore della mission di Fondazione Anffas Mantova onlus, che gestisce diversi servizi residenziali, semiresidenziali e alloggi di residenzialità protetta.

STRUTTURE RESIDENZIALI

Fondazione Anffas Mantova Onlus gestisce sul territorio mantovano 3 Comunità Socio Sanitarie, rispettivamente:

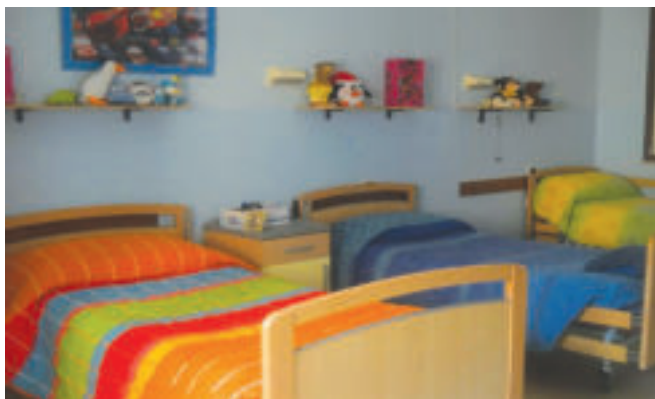
COMUNITÀ SOCIO SANITARIA "SACCA"

Via Ferrante Amedeo Mori, 110 - 46044 Goito

Telefono: 0376.686888

Email: css.sacca@anffasmantova.it

Responsabile: Elisa Piva



COMUNITÀ SOCIO SANITARIA "DON VARESCHI"

Via Ferrante Amedeo Mori, 106 - 46044 Goito

Telefono: 0376.686887

Email: css.donvareschi@anffasmantova.it

Responsabile: Carla Calviello



COMUNITÀ SOCIO SANITARIA "IL PARCO"

Via Belfanti, 1 - Ostiglia

Tel. e fax: 0386.31723

Email: comunitailparco@anffasmantova.it

Responsabile: Elena Fabris



Le Comunità Socio Sanitarie sono un servizio residenziale rivolto a persone con disabilità intellettiva e adulti in condizione di non autosufficienza.

Le finalità principali di queste strutture è quello di garantire la migliore qualità possibile della vita delle persone e offrire loro una soluzione abitativa sempre più simile a quella familiare. Quindi tutti gli interventi sono rivolti al benessere emotivo, materiale e fisico, prendendo in riferimento l'autodeterminazione della persona con disabilità, la tutela dei suoi diritti, le relazioni interpersonali e l'inclusione sociale.

All'interno delle strutture opera personale qualificato con professionalità diverse: laurea in educatore professionale, qualifica di ASA e OSS, oltre a professionisti con diversi titoli.

La quota di assistenza sanitaria è calcolata in base ai parametri della Regione Lombardia, de-

rivanti dalle classi S.I.Di. di appartenenza delle persone con disabilità. In funzione di questo, i nuovi inserimenti, dimissioni o variazione della classe di appartenenza di uno o più persone disabili, determinano immediatamente l'adeguamento dell'assetto del personale.

Le persone ospitate sono:

struttura	n posti accreditati e a contratto	A N N O 2 0 2 2	n persone ospitate	D	U	Età media	N per ultra 60 anni	N personale	N SOLLIEVI	A N N O 2 0 2 2	n pers osp	D	U	Età media	N persone ultra 60 anni	N personale	N SOLLIEVI
Sacca	8+1	0	8	2	6	52	3	11	3	0	8	3	6	52	3	10	3
Don Vareschi	9	2	9	4	5	54	3	11	0	2	9	4	5	56	5	10	0
Il parco	10	1	10	7	3	50	1	13	0	2	10	7	3	55	2	11	0

Le strutture rispecchiano tutte le caratteristiche di una casa, luogo affettivo ricco di elementi che identificano le persone che le vivono, ma garantiscono altresì interventi di tipo educativo e il rispetto dei Progetti di Vita delle persone prese in carico, attraverso laboratori, gite, relazioni con il territorio, aspetti assistenziali (pasti, lavanderia, igiene personale).

Molta attenzione viene data al mantenimento dei rapporti con la famiglia di origine, e con le reti amicali instaurate negli anni.



Tipologie di attività erogate nel 2022

TIPOLOGIA DI INTERVENTO	ATTIVITÀ	FREQUENZA
Promozione delle autonomie personali	Igiene personale Scelta cambio e pulizia dell'abbigliamento, preparazione dei pasti, assistenza alla consumazione assistenza notturna	Quotidiana
Promozione delle autonomie sociali	Acquisti personali o per la comunità	Quotidiana
	Partecipazione a eventi sociali (feste, ritrovi, uscite al ristorante, ecc.)	In media settimanale
	Partecipazione a eventi culturali	In media mensile
Promozione della valorizzazione del gruppo	Uscite all'aperto	
Cura dell'ambiente abitativo	Pulizia quotidiana della struttura	Quotidiana
	Riordino dell'ambiente	Quotidiana
	Personalizzazione degli spazi privati (camera)	All'occorrenza
Promozione del benessere psicofisico	Interventi relazionali	Quotidiana
	Monitoraggio della salute	Quotidiana o secondo i bisogni
	Consulenze specialistiche	Secondo i bisogni
Supporto all'equipe interna	Coordinamento e supervisione pedagogica del lavoro educativo e assistenziale degli operatori Coordinamento organizzativo	In media settimanale e all'occorrenza

APPARTAMENTI PROTETTI

Fondazione Anffas Mantova Onlus gestisce 4 appartamenti per la residenzialità protetta. In questo periodo sono in fase di realizzazione gli accordi con i servizi sociali dei Comuni di residenza di alcune persone da noi seguite che necessitano l'inserimento in una struttura residenziale diversa da quella del nucleo familiare.

Gli appartamenti sono:

- Villa Colle in Grole di Castiglione delle Stiviere;
- Casa Mantovani e l'appartamento Il Giardino a Ostiglia;

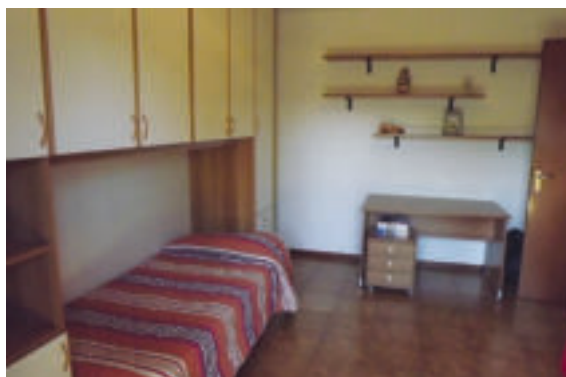
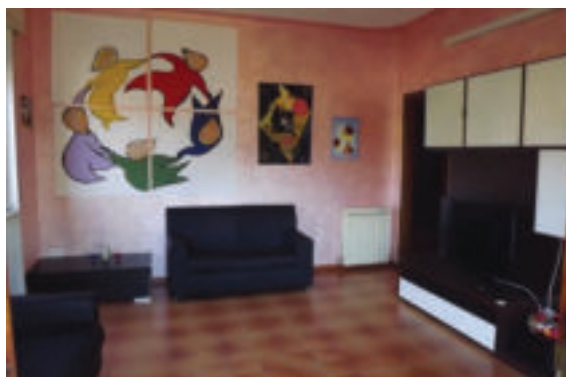
	POSTI	POSTI DISPONIBILI	TIPOLOGIA RESIDENZIALITÀ	N PERSONALE
VILLA COLLE 1	5	5	Soggiorni +palestre autonomia	0
VILLA COLLE 2	5	5	residenzialità	0
CASA MANTOVANI	5	2	residenzialità	5
IL GIARDINO	1	0	residenzialità	0

Offrire un'esperienza al di fuori del contesto casalingo o residenziale abituale dà la possibilità di sperimentare, con il sostegno degli operatori, nuovi spazi e ambienti e acquisire così maggiore autonomia nella cura di sé e nell'autonomia relazionale, oltre ad offrire un momento di sollievo alle famiglie.



N. 2 APPARTAMENTI "VILLA COLLE"

Castiglione delle Stiviere - Frazione Grole, via Valle Scura, 70



Vista la zona in cui sono inseriti gli appartamenti di Villa Colle, in prossimità del lago di Garda e sulle colline moreniche, uno degli appartamenti è stato destinato alle palestre di autonomia e ai soggiorni estivi, mentre l'altro è attribuito alla residenza permanente.

La palazzina, costituita da 4 appartamenti di cui due abitati dalla proprietaria, consentono di realizzare una progettazione di cohousing.

N. 1 APPARTAMENTO "IL GIARDINO"

Ostiglia - via Belfanti, 1



L'appartamento è inserito nella Comunità Socio Sanitaria (CSS) "Il Parco" e può così usufruire della gestione della Comunità stessa nella supervisione e organizzazione gestionale dello spazio a favore della persona che lo abita.

N. 1 APPARTAMENTO "CASA MANTOVANI"

Ostiglia - via Cavour, 8



Gli appartamenti di Ostiglia, sia in via Belfanti che in via Cavour, sono ubicati in centro al paese, offrendo pertanto una facilità di spostamento in autonomia dalle residenze ai Centri Diurni o ai diversi servizi quali supermercati, farmacie, pizzerie, chiesa parrocchiale, piscina, consentendo così una maggiore socializzazione con il territorio e le persone che lo abitano.

CENTRI DIURNI

I centri diurni di Fondazione Anffas Mantova Onlus sono collocati anch'essi in diverse zone della provincia di Mantova.

I C.D.D. accolgono persone con disabilità grave, prevalentemente intellettiva, di età superiore ai 18 anni. È possibile accogliere eccezionalmente persone minori di 18 anni con autorizzazione della ATS di competenza.

I servizi sono tutti accreditati e contrattualizzati con il Servizio sanitario regionale ed erogano servizi socio sanitari semiresidenziali a circa 60 persone con disabilità, tramite prestazioni di tipo educativo, fisioterapico, di terapia occupazionale quali laboratori di ceramica, falegnameria, pittura, giardinaggio, teatro, ginnastica, piscina, bocce ecc.

CENTRO DIURNO DISABILI ANFFAS MANTOVA

Via Ilaria Alpi, 12 - Mantova

Tel. 0376.327124 - Email: cdd.mantova@anffasmantova.it

Responsabile: Maria Spagna



CENTRO DIURNO DISABILI "CHIARA LUCE"

Via Oratorio, 10 - Loc. Rebecco - 46040 Guidizzolo

Telefono: 0376/818253

Email: cdd.guidizzolo@anffasmantova.it

Responsabile: Simona Rebizzi



Il **C.S.E.** è considerato nella dgr 20763/2005 come “Servizio diurno per disabili la cui fragilità non sia compresa tra quelle riconducibili al sistema socio sanitario”. Si definisce quindi come Unità di Offerta Sociale che accoglie persone disabili adulte con compromissione del funzionamento intellettivo ed adattivo che non sono attualmente collocabili in ambiente lavorativo, ma possiedono capacità relazionali, adattive, di comunicazione e margini di autonomia crescenti che non possono essere sviluppati all’interno dei servizi già costituiti.

Ai C.S.E. accedono circa 33 persone, sempre con età superiore ai 18 anni di età.

CENTRO SOCIO EDUCATIVO “IL SENTIERO”

Via Ilaria Alpi, 12 - 46100 Mantova

Telefono 0376/362012

Email: cse.ilsentiero@anffasmantova.it

Responsabile: Mila Anselmi



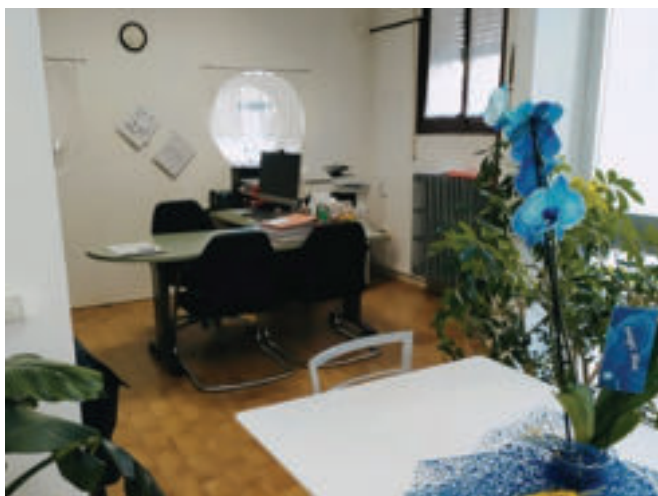
CENTRO SOCIO EDUCATIVO "EUREKA"

Via Belfanti, 1 - 46035 Ostiglia

Telefono: 0386/31729

Email: cse.eureka@anffasmantova.it

Responsabile: Elisa Gazzi



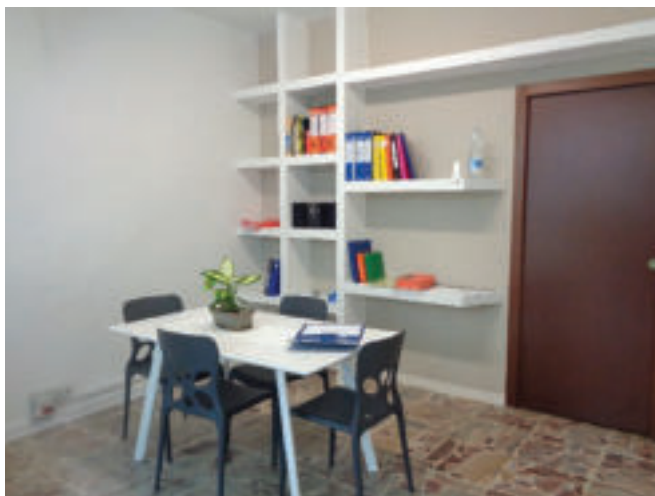
SERVIZIO FORMATIVO ALL'AUTONOMIA "JUPITER"

Via Belfanti, 1 - 46035 Ostiglia

Telefono: 0386/31729

Email: sfa.jupiter@anffasmantova.it

Responsabile: Elisa Gazzi



Il Servizio SFA nasce come servizio sociale territoriale rivolto a persone con disabilità, che per loro caratteristiche, non necessitano di servizi ad alta protezione ma di interventi a supporto e sviluppo di abilità utili a creare consapevolezza, autodeterminazione, autostima e maggiori autonomie spendibili per il proprio futuro, nell'ambito del contesto familiare, sociale, professionale. È caratterizzato dall'offerta di percorsi socio educativi e socio formativi individualizzati, ben determinati temporalmente e condivisi con la famiglia.

Il Servizio SFA può accogliere persone con disabilità di età compresa fra i 16 ed i 35 anni. La capacità ricettiva non è identificata con un numero di posti, ma, basandosi il servizio sul progetto educativo individualizzato, sul numero massimo di progetti attivi contemporaneamente. La massima capacità progettuale è definita in 35 progetti.

ATELIER DEL FARE

Viale Europa, 47/A - 46100 Mantova

Telefono: 0376/360515 - Mob.3282645733

Email: anffas@anffasmantova.it

Referente: Federica Bianchi

Il servizio Atelier del fare è un servizio sperimentale e autorizzato ed è rivolto a ragazzi tra gli 11 e i 18 anni con diverso grado di disabilità intellettiva, che frequentano la scuola media e superiore, con deroga stabilita dall'Equipe del Servizio per giovani sotto gli 11 anni sino ai 21.

Scuola e terapie individuali non bastano a soddisfare il bisogno dei ragazzi d'imparare a cavarsela nella quotidianità il più autonomamente possibile o la voglia di stare insieme, di fare gruppo imparando a rispettare i tempi e le esigenze dell'altro.

Il lavoro educativo sfrutta le competenze dei singoli ragazzi e la forza motivazionale del piccolo gruppo, dando loro la possibilità di imparare facendo, al di fuori dei contesti casa/scuola.

Parole chiave: stare insieme, condividere spazi, attività, interessi.

Anche attraverso l'allenamento alle autonomie in esterno per diventare sempre più "capaci di".

Vengono individuati obiettivi possibili e strumenti da utilizzare, condivisi con le famiglie e con i ragazzi protagonisti del loro progetto di vita.



Nei Centri Diurni sono presenti le seguenti figure professionali:

- Coord. / Direttore Tecnico
- Direttrice Sociale
- Responsabile Educativo
- Educatori Professionali
- Fisioterapista
- Ausiliari Socio Assistenziali
- Operatori Socio Sanitari

Per i Centri Diurni la dotazione del personale è calcolata in base ai parametri di assistenza della Regione Lombardia, secondo gli standard previsti dalla normativa specifica di ciascun centro. In funzione di ciò nuovi inserimenti, dimissioni o variazioni, determinano immediatamente l'adeguamento dell'assetto del personale.

A questi si aggiungono, in appoggio

- Volontari che frequentano il Servizio
- Consulenti e collaboratori esterni
- Neuropsichiatra / Psichiatra
- Psicologa
- Infermiera
- Logopedista
- Fisiatra
- Medico di Medicina Generale - *non opera a contratto*

Struttura	N persone ospitate	Donne	Uomini	Età media	Di cui over 60	Con entrambi i genitori	Mono Genitoriali	Figure parentali	Residenti con assistente alla persona	Residenti in CSS	Età Media familiari
CDD MANTOVA	29	8	21	42	6	15	9	1	4	3	61
CDD CHIARA LUCE	27	11	16	50	4	11	4	4	1	7	72
CSE IL SENTIERO	10	8	2	39	0	5	4	1	0	0	63,5
CSE EUREKA	19	9	10	44	2	10	1	2	6	0	70
SFA JUPITER	1	1	0	27	0	0	1	0	0	0	47
ATELIER DEL FARE	6	5	1	16	0	5	1	0	0	0	45

Tipologia servizi diurni - Attività erogate

ATTIVITÀ		FREQUENZA	UTENTI (%)	OBIETTIVI GENERALI
ATTIVITÀ EDUCATIVE E OCCUPATIVE	IGIENE DELLA PERSONA	QUOTIDIANA	100%	CONSERVAZIONE INCREMENTO DELLE AUTONOMIE PERSONALI (come da progetto individuale)
	ALIMENTAZIONE	QUOTIDIANA	100%	
	CURA ABBIGLIAMENTO	QUOTIDIANA	100%	
	ATTIVITÀ MOTORIE (nuoto, bocce...)	DUE/TRE VOLTE A SETTIMANA	70%	CONSERVAZIONE INCREMENTO DELLE ABILITÀ MOTORIE
	COMUNICAZIONE RELAZIONE COMPORTAMENTO	QUOTIDIANA	100%	CONSERVAZIONE INCREMENTO DELLE ABILITÀ SOCIALI E RELAZIONALI
	ATTIVITÀ OCCUPAZIONALI ARTIGIANALI, ARTISTICHE	QUOTIDIANA	70%	CONSERVAZIONE INCREMENTO TEMPI DI ATTENZIONE E CONCENTRAZIONE ABILITÀ FINO MOTORIE INCENTIVAZIONE ESPRESSIVITÀ CREATIVITÀ (come da progetto individuale)
ATTIVITÀ TERAPEUTICHE ED INFERMIERISTICHE	FISIOTERAPIA	DUE/TRE VOLTE A SETTIMANA	40%	OBIETTIVI ABILITATIVI/RIABILITATIVI DIVERSIFICATI (come da progetto individuale)
	INFERMIERA	QUOTIDIANA	100%	SOMMINISTRAZIONE FARMACI MONITORAGGIO CONDIZIONI DI SALUTE
PROGETTAZIONE TRASMISSIONE DEI DATI	LAVORO DI EQUIPE LAVORO CON FAMIGLIE LAVORO AMMINISTRATIVO	MENSILE (e all'occorrenza)	100%	DIAGNOSI OSSERVAZIONE VALUTAZIONE FUNZIONALE PROGETTAZIONE CONDIVISIONE PROGETTI E PROGRAMMAZIONE VERIFICA PERIODICA CONDIVISIONE DELLA FAMIGLIA DELLE ATTIVITÀ E DEGLI OBIETTIVI TRASMISSIONE DATI A REGIONE LOMBARDIA ALL'ATS AI COMUNI E I PIANI DI ZONA

INTERVENTI PIÙ SIGNIFICATIVI DEL 2022

INIZIATIVE DI INCLUSIONE



Visita guidata alla mostra, dedicata a Giulio Romano presso il Palazzo Te”

Adesione all’iniziativa
“Il diverso dei tu” organizzata
dal Collegamento Provinciale
del Volontariato Mantovano



Festa di
Halloween.
Discoteca
Mascara

Giornata Mondiale della salute mentale



Anffas Band, Terzo Settore unito,
La persona oltre la diagnosi,
Parole e musica

Inaugurazione mostra fotografica



Concorso "Vola con le tue ali 2" presso il forte di Borgoforte

Apericena presso la nostra Sede



Cinema all'aperto

 Con il patrocinio del  in collaborazione con **il cinema del carbone** OFFICINA CINEMATOGRAFICA

Ingresso ai singoli film:
intero: 7 euro -
Ridotto soci Cinema del Carbone e soci Anffas 5 euro.
Bambini sotto i 12 anni: **Gratuito**

Un'estate di CINEMA all'Anffas
MANTOVA 2022

noi due
17 AGOSTO - 21:00 

Comedians
23 AGOSTO - 21:00

Raya e l'ultimo drago
31 AGOSTO - 21:00

presso
FONDAZIONE ANFFAS
MANTOVA ONLUS
Via Ilaria Alpi, 12
Mantova
(cortile interno)

INFO:
Anffas Mantova
T. 0376 360515
Cinema del Carbone
T. 0376 369868

Presso Mantova, Ostiglia e Guidizzolo

Collaborazione con i Carabinieri Forestali



I Carabinieri Forestali ci hanno donato una pianta di Corniole che abbiamo piantato nel nostro giardino per creare un bosco diffuso

Pranzo sociale a Villa dei Mulini a Volta Mantovana

Un'occasione di ritrovo con i propri cari e di condivisione con un momento musicale finale



Concerto



Gli "Eccetera Saxophone Quartet" si sono esibiti presso il CDD di Guidizzolo

ATTIVITÀ INFORMATIVE

Raccolta fondi Telethon



Festival dei Diritti



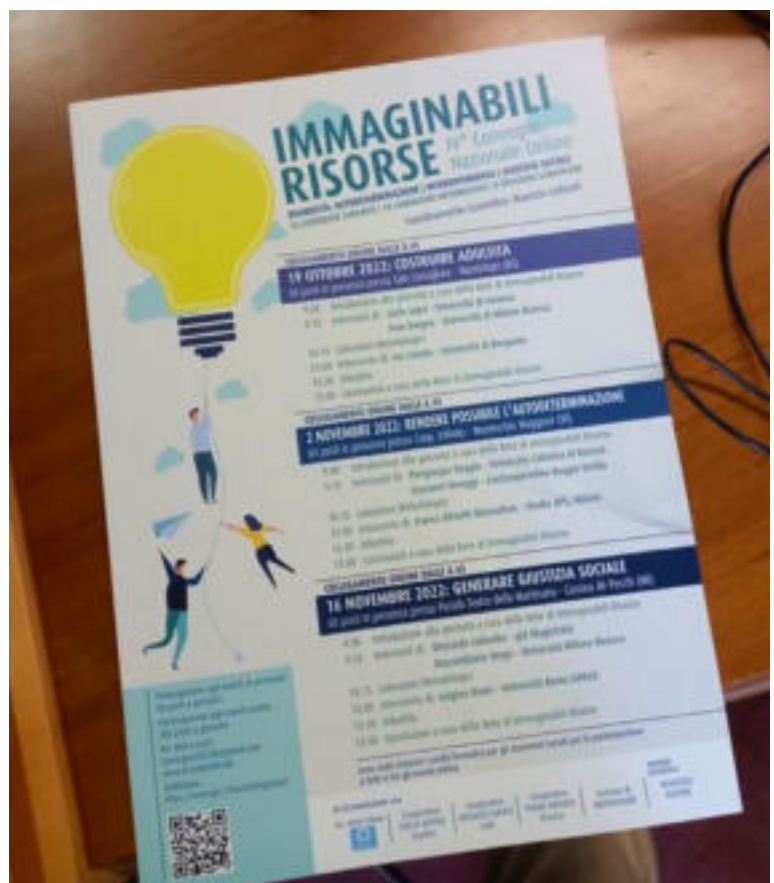
“Costruiamo diritti e speranze con lo sport, la ricerca e la creatività”

Evento organizzato da:
MCL Manto Circular Lab, Anffas Mantova, Corso di Studi in Educazione Professionale - Università degli studi di Brescia, Associazione La Conchiglia, Associazione Arcobaleno e ViviAmo Mantova;

in collaborazione con:
Collegamento Provinciale del Volontariato Mantovano, Comune di Mantova, Obiettivo 3 e ASD Restart

Immaginabili Risorse

Adesione con un contributo al IV° Convegno Nazionale della Rete di Immaginabili Risorse



Convegno Delfino-Dama



Il Percorso DELFINO-DAMA
il servizio dei pazienti con disabilità
Prospettive all'interno della rete DAMA Regionale e Nazionale
All'evento sono stati presentati i 5 codici ECM

28 OTTOBRE 2022
MAMU MULTICENTER Largo Prodella 1 MANTOVA
Ore 9.00 / 18.30

MOBILITÀ, IN SCERMINA AL FORTINO: Accoglienza di pazienti della Commissione dell'Assistenza Socio Sanitaria
Assistenza di Mantova con le condizioni personali. (PAPA, /parrocchia.san.giuliano_mantova/1984/1984) oggi

Segreteria Organizzativa: Sonia Ghidini
Servizio Territoriale Azienda Socio Sanitaria Territoriale di Mantova
0376 464238 - Fax 0376 464543 - sonia.ghidini@asst-mantova.it

CON IL PATROCINIO DI




Convegno Delfino-Dama,
Carlo Poma,
ASST,
Anffas Mantova,
MaMu

Festivaletteratura



“Il verso
delle storie”
evento
Anffas



Una famiglia fatta di tante famiglie.

Mantova - C.041 Anffas
Mantova - C.S.E. F. Santoro
Mantova - Anffas del Tiro

Cremona - C.051 Anffas
Cremona - C.F.A. Sgherzi
Cremona - C.S.L. F. Poma

Verona - C.041 Anffas
Verona - C.S.E. S. Maria
Verona - C.S.E. S. Maria

SPONSOR **Festivaletteratura**

IL VERSO DELLE STORIE **EVENTO N. 117**
AMIR ISSAA e LUCIO VILLANI
Tra parole e musica i due autori dialogano
guidati da Chiara Trevisan.
VENERDÌ 9 SETTEMBRE - ore 18.00
MUSEO DIOCESANO - Piazza Virgiana - Mantova - EURO 7,00

Operiamo per dare concreti sostegni
all'inclusione sociale e scolastica

FONDAZIONE ANFFAS MANTOVA ONLUS
Via Ilaria Alpi, 12 - Mantova
T. 0376 360515
www.anffasmantova.it



C.F. 93038540204

Giornata nazionale Anffas



Adesione alla XV
Giornata Nazionale
Anffas, Convegno
del 28 marzo
in diretta

Open Day,
Anffas Nazionale,
Convenzione Onu,
Autodeterminazione

LABORATORI CON IL TERRITORIO

Laboratorio Teatro Sociale

Con la compagnia Zero Beat,
parte del progetto "Unalome.
Autodeterminazione
e autoconsapevolezza nella
generazione Z" all'interno
del Bando Giovani Smart
di Regione Lombardia

Laboratorio di cucina



Presso "La Casa delle Farfalle"
Progetto Tempo Libero
finanziato da Fondazione
Comunità Mantovana

Percorsi laboratoriali



Presso l'Agriturismo
Corte Faraona
di Roverbella



Laboratori musicali



Con Accademia delle Arti e con Francesco Borghi da cui sono nate le Band "Las chicas del sonido" e L'Anffas Band

Emporio Solidale "Solferino"

È un piacere essere d'aiuto per le famiglie bisognose che accedono al negozio per fare la spesa!

Grazie dell'opportunità!



Laboratori di Yoga



USCITE SUL TERRITORIO

Gita a Verona



Gita al mare



Festa della Donna



Presso "Parco Sigurtà"

Giostre sul Te



Partecipazione
alla Sagra
Mantovana

Uscite ai parchi acquatici locali

Parco acquatico
"Cavour"
Valeggio sul Mincio



Aperitivi in città



Festa di Carnevale



SERVIZI TRASVERSALI

Trasporto

FONDAZIONE ANFFAS MANTOVA ONLUS è operativa nella gestione della mobilità delle persone disabili che frequentano i servizi erogati.

Negli anni è riuscita ad ottenere ottimi standard qualitativi, garantendo una sempre più elevata professionalità per le diverse esigenze delle persone.

Il servizio viene realizzato tenendo in considerazione

- La cura e l'attenzione per le persone trasportate.
- La garanzia della sicurezza nel trasporto di utenti, anche minorenni. È gestito prevalentemente dai volontari.

In dotazione la Fondazione ha N 13 pulmini da 9 posti buona parte dei quali attrezzati con pedana monta carrozzelle. Inoltre sono disponibili n 3 Cango attrezzati per il trasporto di carrozzine oltre a due macchine di servizio.

n° persone trasportate: **68**

n° percorsi 53 x 230 giorni di apertura = **circa 12.190 PERCORSI**

per un totale di km 121.239



Costo personale diviso per servizio e mansione

	<i>CDD MANTOVA</i>	<i>CDD CHIARA LUCE</i>	<i>CSE IL SENTIERO</i>	<i>CSE EUREKA</i>	<i>CSS DON VARESCHI</i>	<i>CSS SACCA</i>	<i>CSS IL PARCO</i>	<i>ATELIER DEL FARE</i>	<i>SFA JUPITER</i>	<i>CASA MANTOVANI</i>	Tot.
Direttore/ Direttrice	27092,24	29717,73	14886,75	10687,19	18674,06	18674,06	16319,63	165,16	4891,97	2933,03	144041,82
<i>Impiegati</i>	21275,82	26580,38	6202,09	7249,19	13854,02	13854,02	13854,02	333,69	333,69	5925,93	109462,85
Operatori Socio Sanitari	101396,34	130294,01			248025,60	247159,85	246079,85			9427,96	982383,61
<i>Coordinatori</i>	36699,82	43384,42	34278,58	27713,47	35497,49	35618,36	36450,19		9237,82	8615,07	267495,22
<i>Educatori</i>	282286,17	285604,31	64306,37	126649,15	16968,88	16968,88	37230,07	8136,28		10074,48	848224,59
<i>Operatore qualificato</i>	16229,23	17594,71	12156,49				2468,32				48448,75
<i>Infermiere</i>	4613,62	2364,01	2376,71								9354,34
Ausiliarie/ad dette mensa	33885,01	21269,84	7063,72		15394,70	15394,70				24832,80	117840,77
Autisti/acco mpagnatori	13518,47	68855,82	13518,47							5370,23	101262,99
Addetti pulizie		12731,84	13916,28	5418,32			11000,84			26948,00	70015,28
Addetto sicurezza	2253,73	2815,64	656,98	767,9	1467,55	1467,55	1467,55	35,35	35,35	627,73	11595,33
TOT.	539250,45	641212,71	169362,44	178485,22	349882,30	349137,42	364870,47	8670,48	14498,83	94755,23	2710125,55

Costo singoli servizi

	COSTO ANNUALITÀ		
	2022	2021	2020
<i>CDD MANTOVA</i>	709.150,90	714.261,00	656.342,00
<i>CDD CHIARA LUCE</i>	802.714,18	704.434,00	598.290,00
<i>CSE IL SENTIERO</i>	218.713,54	227.891,00	199.198,00
<i>CSE EUREKA</i>	253.277,21	255.593,00	223.250,00
<i>CSS DON VARESCHI</i>	502.675,26	486.991,00	459.588,00
<i>CSS SACCA</i>	450.063,95	411.633,00	427.986,00
<i>CSS IL PARCO</i>	539.931,19	587.948,00	544.364,00
<i>ATELIER DEL FARE</i>	41.583,01	23.439,00	17.601,00
<i>SFA JUPITER</i>	33.801,63	17.569,00	28.021,00
<i>CASA MANTOVANI</i>	139.110,66	35.400,00	5.117,00

Dati di bilancio

ATTIVO	2020	2021	2022
Immobilizzazioni	1.559.805,98	1.469.663,68	1.470.788,14
Attivo circolante	1.609.042,53	1.885.178,72	1.590.569,29
Ratei e risconti	68.056,21	50.567,29	65.525,74
Totale	3.316.904,72	3.405.409,69	3.126.883,17

PASSIVO	2020	2021	2022
Patrimonio netto	2.463.500,84	2.455.175,44	2.196.231,36
Altri fondi	418.432,83	403.533,74	380.943,68
Debiti	408.948,96	493.341,81	507.870,96
Ratei e risconti	26.022,09	53.358,70	41.837,17
Totale	3.316.904,72	3.405.409,69	3.126.883,17

Rendiconto della gestione 2022

Attività di interesse Generale	2022	2021	2020
Ricavi, rendite e proventi da attività di interesse generale			
Proventi da quote associative e apporti dei fondatori	-	-	3.830,00
Proventi dagli associati per attività mutuali	-	-	-
Ricavi per prestazioni e cessioni ad associazioni e fondatori	-	-	-
Erogazioni liberali	11.774,00	-	-
Proventi del 5 per mille	13.728,77	15.809,59	33.199,79
Contributi da soggetti privati	70.780,80	75.741,68	91.371,08
Ricavi per prestazioni e cessioni a terzi	3.403.175,53	3.415.206,38	2.990.343,89
Contributi da enti pubblici	23.445,74	34.226,38	14.311,00
Altri ricavi, rendite e proventi	2.093,56	4.315,18	1.850,55
Rimanenze finali	-	-	-
Arrotondamenti per unità di euro	-	-	-
Totale proventi da attività generale	3.524.998,40	3.545.299,21	3.134.906,31
Costi e oneri da attività di interesse generale	237.861.41	203.515.08	161.832,58
Servizi	623.838,34	534.458,31	399.383,02
Godimento beni e servizi	66.076,04	64.703,41	58.750,84
Personale	2.734.967,43	2.594.823,07	2.342.384,02
Ammortamenti	108.844,83	144.864,15	151.839,55
Oneri di gestione diversi	29.484,26	16.770,04	77.315,78
Totale oneri da attività generale	3.801.122,31	3.559.134,06	3.191.505,79
Avanzo/disavanzo attività di interesse generale	-276.123,91	-13.834,85	-56.599,48

Ricavi, rendite e proventi da attività diverse	2022	2021	2020
altri ricavi rendite e proventi	4.309,20	4.188,42	2.815,78
Totale	4.309,20	4.188,42	2.815,78

Costi e oneri da attività diverse	2022	2021	2020
Costi e oneri da attività diverse	4.695,29	4.525,38	3.211,08
Avanzo/disavanzo attività diverse	-386,09	-336,96	-395,30

Ricavi, rendite e proventi da attività finanziarie e patrimoniali	2022	2021	2020
da rapporti bancari	-	-	-
Da altri beni patrimoniali	-	738,60	4.751,37
Da altri investimenti finanziari	1.665,92	6.720,81	1.806,17
Totale	1.665,92	7.459,41	6.557,54

Costi e oneri da attività finanziarie e patrimoniali	2022	2021	2020
su rapporti bancari	-	-	2,56
Totale oneri da attività finanziarie e patrimoniali	400,00	1.613,00	435,56
Avanzo/disavanzo oneri da attività finanziarie e patrimoniali	1.265,92	5.846,41	6.121,98

Proventi di supporto generale	2022	2021	2020
Proventi di supporto generale	-	-	-

Costi e oneri di supporto generale	2022	2021	2020
Materie prime, sussidiarie, di consumo e di merci	-	-	-
Servizi	-	-	-
Godimento beni terzi	-	-	-
Ammortamenti	-	-	-
Accantonamenti per rischi ed oneri	-	-	-
Altri oneri	-	-	-
Totale costi e oneri di supporto generale	-	-	-
Avanzo/disavanzo attività di supporto generale	-	-	-

	2022	2021	2020
Totale proventi e ricavi	3.547.273,52	3.556.947,04	3.144.279,63
TOTALE oneri e costi	3.806.217,60	3.565.272,44	3.195.152,43
Imposte	-	-	-
Avanzo/disavanzo d'esercizio	-258.944,08	-8.325,40	-50.872,80

La provenienza dei proventi

Provenienza delle risorse economiche con separata indicazione dei contributi pubblici e privati	Anno 2022	Anno 2021	2020
- entrate pubblici	3.067.581,01	3.117.342,61	2.663.607,53
- contributi da privati	479.692,51	439.604,43	480.672,10
TOT.	3.547.273,52	3.556.947,04	3.144.279,63

Nello specifico

Attività specifiche	Enti pubblici			Privati			Tot		
	2022	2021	2020	2022	2021	2020	2022	2021	2020
QUOTE SOCI	0,00	0,00	0,00	0,00	0,00	3830,00	0,00	0,00	3830,00
RETTE ATS	953.753,24	1.018.507,60	722648,77				953753,24	1018507,6	722648,77
RETTE SOCIALI	2052448,17	2048799,04	1886287,97	373.496,03	308436,24	318811,83	2425944,20	2357235,28	2205099,80
PROVENTI DPI	3.445,74	18726,38	6311,00				3445,74	18726,38	6311,00
DOPO DI NOI	23.478,09	0,00	7160,00				23478,09	0,00	7160,00
ENTRATE DIVERSE	727,00			37.772,53	62996,51	72559,19	38.499,53	62996,51	72559,19
CONTR. SU PROGETTI	20.000,00	15.500,00	8000,00	40.349,95	68.171,68	85471,08	60.349,95	83671,68	93471,08
Totale	3053852,24	3101533,02	2630407,74	451.618,51	439.604,43	480672,10	3505470,75	3541137,45	3111079,84

Donazioni Altre erogazioni liberali	2022	2021	2020
Da Pubblico	0,00		
Da privati	11.774,00		
5 per mille	13.728,77	15.809,59	33199,79
Totale	25.502,77	15.809,59	33199,79

Raccolta fondi 2022	Periodo dell'anno	Durata (in gg)	Ricavi totali (*)	Costi totali (*)	Ricavi netti (*)	Altre informazioni
16.300,00	2022	365	16.300,00	0,00	16.300,00	

(*) dati congruenti con quanto indicato nella relazione di gestione

Raccolta fondi	Acquisto arredi Comunità Sacca
5 x 1000	Casa Mantovani

Si soggiunge inoltre che i revisori dei conti hanno approvato il bilancio, senza muovere ad esso obiezioni.

Contributi su Progetti specifici da Enti e Fondazioni

TITOLO DEL PROGETTO	COMUNE/ ENTE	CONTRIBUTO ASSEGNATO	CONTRIBUTO CONTABILIZZATO
STABILIAMO UN CONTATTO	FONDAZIONE COMUNITA' MANTOVANA	€ 10.000,00 +€ 1.000 donazioni liberali	€10.000,00 +€ 1.000 DONAZIONI LIBERALI
UN PONTE TRA CASA E SCUOLA	FONDAZIONE BONORIS	€ 10.000,00	€ 10.000,00
SOSTITUZIONE IMPIANTO DI RAFFRESCAMENTO	FONDAZIONE COMUNITA' MANTOVANA	€ 15.000,00 + € 1.500 donazioni liberali	€ 0
LO SPAZIO AL CENTRO	FONDAZIONE COMUNITA' MANTOVANA	€ 12.000,00+€1.500 da donazioni liberali	€ 0
UN'ESTATE DI CINEMA	COMUNE DI MANTOVA	€ 1.000,00	€ 1000,00
ORTO SOCIALE	COMUNE DI OSTIGLIA	€ 2.000,00	€ 2000,00
LABORATORIO DI MUSICA	COMUNE DI OSTIGLIA	€ 1.500,00	€ 1.500,00
TEMPO LIBERO	FOND. COM MANTOVANA	€ 15.000,00	€ 0
CONVEGNO PERCORSO DELFINO	FOND. COM MANTOVANA	€ 2.500,00	€ 2.500,00
UNALOME	FOND. COM MANTOVANA	€ 8.000,00	€ 7.000,00
RIFACIMENTO GIARDIANO GUIDIZZOLO	LIONS CLUB	€ 11.836,00	€ 11.836,00
CONTRIBUTO COVID CSS	ATS VAL PADANA	€ 11.420,00 (RICHIESTO)	€ 3.445,74
PROGETTO VIVI AMO MANTOVA AZIONI 1 3	FONDAZIONE COMUNITA' MANTOVANA	€ 10.000,00	€ 0
PROGETTO VIVI AMO MANTOVA AZIONI 4 -5	COMUNE DI MANTOVA	€ 12.000,00	€ 6.000,00
GIOVANI SMART	REGIONE LOMBARDIA	€ 39.560,00	€ 19.780,00
PROGETTO WELFAR	ISTITUTO GREGGIATI	€ 870,00	€ 870,00
OSTIGLIA BEAT	COMUNE DI OSTIGLIA	€ 5.000,00	€ 5.000,00
CONTRIBUTO COVID 19	COMUNE DI GUIDIZZOLO	€ 6.000,00	€ 6.000,00
PROGETTO "VILLA COLLE"	FONDAZIONE CARIPLO	RISCONTRO DI €0	€1822,00
CONTRIBUTO COVID 19	COMUNE DI OSTIGLIA	€1.500,00	€1.500,00
FONDO TERZO SETTORE	REGIONE LOMBARDIA	€1.000,00	€1.000,00



MONITORAGGIO SVOLTO DALL'ORGANO DI CONTROLLO

RELAZIONE DELL'ORGANO DI CONTROLLO

Bilancio sociale al 31.12.2022 – Fondazione Anffas Mantova Onlus

AGLI ASSOCIATI

Rendicontazione della attività di monitoraggio e dei suoi esiti

Ai sensi dall'art. 30, co. 7, del Codice del Terzo Settore, si è svolto nel corso dell'esercizio 2022 l'attività di monitoraggio dell'osservanza delle finalità civiche, solidaristiche e di utilità sociale da parte della "Fondazione Anffas Mantova Onlus", con particolare riguardo alle disposizioni di cui agli artt. 5, 6, 7 e 8 dello stesso Codice del Terzo Settore.

Tale monitoraggio, eseguito compatibilmente con il quadro normativo attuale, ha avuto ad oggetto, in particolare, quanto segue:

- la verifica dell'esercizio in via esclusiva o principale di una o più attività di interesse generale di cui all'art. 5, co. 1, per finalità civiche, solidaristiche e di utilità sociale, in conformità con le norme particolari che ne disciplinano l'esercizio, nonché, eventualmente, di attività diverse da quelle indicate nell'art. 5, co. 1, del Codice del Terzo Settore, purché nei limiti delle previsioni statutarie e in base a criteri di secondarietà e strumentalità stabiliti con D.M. 19.5.2021, n. 107;
- il rispetto, nelle attività di raccolta fondi effettuate nel corso del periodo di riferimento, dei principi di verità, trasparenza e correttezza nei rapporti con i sostenitori e il pubblico, la cui verifica, nelle more dell'emanazione delle linee guida ministeriali di cui all'art. 7 del Codice del Terzo Settore, è stata svolta in base a un esame complessivo delle norme esistenti e delle best practice in uso;
- il perseguimento dell'assenza dello scopo di lucro, attraverso la destinazione del patrimonio, comprensivo di tutte le sue componenti (ricavi, rendite, proventi, entrate comunque denominate) per lo svolgimento dell'attività statutaria; l'osservanza del divieto di distribuzione anche indiretta di utili, avanzi di gestione, fondi e riserve a fondatori, associati, lavoratori e collaboratori, amministratori ed altri componenti degli organi sociali, tenendo conto degli indici di cui all'art. 8, co. 3, lett. da a) a e), del Codice del Terzo Settore.

Attestazione di conformità del bilancio sociale alle Linee guida di cui al decreto 4 luglio 2019 del Ministero del Lavoro e delle Politiche Sociali.

Ai sensi dall'art. 30, co. 7, del Codice del Terzo Settore, si è svolto nel corso dell'esercizio 2022 l'attività di verifica della conformità del bilancio sociale, predisposto dalla Fondazione Anffas Mantova Onlus, alle Linee guida per la redazione del bilancio sociale degli enti del Terzo settore, emanate dal Ministero del Lavoro e delle Politiche Sociali con D.M. 4.7.2019, secondo quanto previsto dall'art. 14 del Codice del Terzo Settore.

La Fondazione Anffas Mantova Onlus ha dichiarato di predisporre il proprio bilancio sociale per l'esercizio 2022 in conformità alle suddette Linee guida.

Ferma restando le responsabilità dell'organo di amministrazione per la predisposizione del bilancio sociale secondo le modalità e le tempistiche previste nelle norme che ne disciplinano la redazione, l'organo di controllo ha la responsabilità di attestare, come previsto dall'ordinamento, la conformità del bilancio sociale alle Linee guida del Ministero del Lavoro e delle Politiche Sociali.

All'organo di controllo compete inoltre di rilevare se il contenuto del bilancio sociale risulti manifestamente incoerente con i dati riportati nel bilancio d'esercizio e/o con le informazioni e i dati in suo possesso.

A tale fine, si è verificato che le informazioni contenute nel bilancio sociale rappresentino fedelmente l'attività svolta dall'ente e che siano coerenti con le richieste informative previste dalle Linee guida ministeriali di riferimento. Il nostro comportamento è stato improntato a quanto previsto in materia dalle Norme di comportamento dell'organo di controllo degli enti del Terzo settore, pubblicate dal CNDCEC nel dicembre 2020. In questo senso, si sono verificati anche i seguenti aspetti:

- conformità della struttura del bilancio sociale rispetto all'articolazione per sezioni di cui al paragrafo 6 delle Linee guida;
- presenza nel bilancio sociale delle informazioni di cui alle specifiche sotto-sezioni esplicitamente previste al paragrafo 6 delle Linee guida, salvo adeguata illustrazione delle ragioni che abbiano portato alla mancata esposizione di specifiche informazioni;
- rispetto dei principi di redazione del bilancio sociale di cui al paragrafo 5 delle Linee guida, tra i quali i principi di rilevanza e di completezza che possono comportare la necessità di integrare le informazioni richieste esplicitamente dalle linee guida.

Sulla base del lavoro svolto non sono pervenuti alla nostra attenzione elementi che facciano ritenere che il bilancio sociale dell'ente non sia stato redatto, in tutti gli aspetti significativi, in conformità alle previsioni delle Linee guida di cui al D.M. 4.7.2019.

Sulla base del lavoro svolto si attesta che il bilancio sociale della Fondazione Anffas Mantova Onlus è stato redatto, in tutti gli aspetti significativi, in conformità alle previsioni delle Linee guida di cui al D.M. 4.7.2019].

Mantova, 21 aprile 2023

L'organo di controllo
Rag. Gianluca Vicenzoni

GOVERNANCE

(come si presidia l'implementazione di tutti i processi organizzativi)

Fondazione Anffas Mantova onlus si impegna ad assumere e mantenere una struttura di governance che agisca nel rispetto dei criteri di integrità, affidabilità finanziaria ed economica e trasparenza, anche riguardo alla predisposizione di modelli di condotta e di comportamento che, ai sensi del D. Lgs. 231/01 risultino potenzialmente idonei alla prevenzione di reati che espongono l'ente a responsabilità amministrativa o di diversa natura.

Si impegna altresì ad un utilizzo trasparente e coerente con le direttive e gli impegni assunti, nonché, in chiave generale, ad un impiego in progetti ed attività preferenzialmente a valenza inclusiva relativamente a finanziamenti pubblici (locali, regionali, nazionali, europei etc.) e a promuovere e realizzare servizi fondati sui principi dell'inclusione sociale e della qualità di vita delle persone con disabilità e delle loro famiglie, nonché a rivendicare soluzioni atte ad attivare percorsi di de-istituzionalizzazione, ad attuare la carta dei servizi Anffas e gli strumenti di autovalutazione sull'inclusività.

Allo scopo di divulgare maggiormente il pensiero e le attività associative, Fondazione Anffas Mantova onlus nel 2022 ha partecipato

- Richiesta di sostegno alle attività progettuali di Anffas attraverso la richiesta ai contribuenti del 5x1000, divulgando tramite i giornali e la TV locali e la distribuzione porta a porta il volantino che ci rappresenta;
- Giornata internazionale delle persone con disabilità;
- Festival dei diritti organizzato da CSV Lombardia sud;
- Progetto ViviAmo Mantova;
- La ricchezza delle diversità;
- Orto sociale di Ostiglia;
- Progetto musicale;
- Anche nel 2022, le iniziative progettate per il consueto "Open day", campagna di livello nazionale promossa da ANFFAS Nazionale per diffondere lo spirito e la cultura dell'inclusione sociale, sono state on line.

FAMIGLIE E COMUNITÀ

Fondazione Anffas Mantova onlus:

- crede nel valore della coesione sociale e dei legami di comunità, promuovendo la cultura della relazione e dei legami personali, familiari e sociali, rispettosi della persona e dei diritti di cui è portatrice sia all'interno della famiglia sia nella società e nel contesto di riferimento;
- sostiene e valorizza il lavoro di rete perché permette di attivare le persone, generare risorse, rafforzare i legami, trasformare un territorio in una comunità che sappia dialogare;
- pensa sia importante costruire occasioni per un welfare generativo in grado rigenerare le risorse già disponibili responsabilizzando le persone che richiedono aiuto, per aumentare il rendimento degli interventi delle politiche sociali a beneficio dell'intera collettività;
- è convinta che ciascun soggetto che abita il territorio, sia esso pubblico, privato, libero cittadino, sia una risorsa preziosa e come tale vada valorizzata affinché ciascuno, in base alle proprie competenze, disponibilità, risorse possa responsabilmente prendersi cura del bene comune.

COMUNICAZIONE

Anche nel 2022 si è dato maggiore risalto all'importanza della comunicazione impostando e gestendo una serie di innovazioni e miglioramenti che prevedono che la comunicazione istituzionale, informativa, promozionale nell'area dei servizi alla persona abbia l'obiettivo di promuovere comportamenti capaci di migliorare la salute o il benessere delle persone cui ci si rivolge o della società nel suo complesso.

Si è scelta una comunicazione:

- coerente con la vision e la mission e i relativi obiettivi di natura sociale e ambientale;
- parte integrante della strategia della Fondazione e promotrice della sua diffusione;
- promotrice dei valori di Anffas e di un impegno comune fra gli associati, i territori in cui opera e tutti gli stakeholder,
- stimolatrice di reattività da parte dei territori per migliorare la qualità dei servizi,

Nel 2022 si è riprogettato il sito web di Anffas. È stata incrementata la presenza sui social sia nelle pagine Facebook di Anffas Mantova che in Insieme con Ostiglia.

Inoltre si è realizzata una rassegna stampa di 31 articoli sui giornali locali.

RISORSE ECONOMICHE STRUTTURALI

Fondazione Anffas Mantova onlus, svolgendo le sue attività, crea una ricchezza (Valore Aggiunto) a favore di tutti i portatori di interesse sia interni che esterni, i cosiddetti stakeholders.

La ricchezza di tipo economico si affianca alla ricchezza sociale, prodotta dalla Fondazione in coerenza con i propri fini istituzionali.

ANFFAS MANTOVA APS

Profilo Generale

Nome: ANFFAS MANTOVA APS

Codice Fiscale: 93076770200

Sede Legale: Mantova, via I.Alpi 12

Telefono: 0376/360515

Fax: 0376/379245

Sito Internet: www.anffasmantova.it

Email: info@apsanffasmantova.it

Pec: apsanffasmantova@legalmail.it

Forma Giuridica: Associazione di Promozione Sociale Anffas Mantova APS

Collegamento Con Altri Enti Del Terzo Settore: Anffas Nazionale, Consorzio la Rosa Blu, Anffas Lombardia onlus.

DATI DI STRUTTURA AL 31/12/2022

Numero Dipendenti: 0

Persone con disabilità seguite: 119

(afferenti ai servizi di Fondazione Anffas Mantova onlus)

Volontari: 18

ORGANI DI GOVERNO

1. Gli organi dell'Associazione sono:

- a. l'Assemblea degli Associati;**
- b. il Presidente;**
- c. il Consiglio Direttivo;**
- d. il Collegio Sindacale,**
- e. il Collegio dei Probiviri.**
- f. l'organo di revisione legale dei conti,**

Anffas Mantova APS è amministrata da un Consiglio Direttivo eletto ogni 4 anni dall'Assemblea dei soci.

Le cariche ricoperte entro gli organi dell'Associazione sono riservate agli Associati, con l'eccezione della carica di Sindaco e di Probiviro e revisore dei conti, alle quali possono accedere anche persone non associate.

Il mandato per le cariche, senza eccezione di sorta, dura un quadriennio e viene esercitato nell'osservanza dello statuto e dei regolamenti; i componenti degli organi associativi possono essere rieletti, senza limiti.

L'attuale Consiglio nominato in data 17/09/2020 è composto da:

COMPOSIZIONE CONSIGLIO DIRETTIVO

NOMINATIVO	CARICA
Graziella Goi	PRESIDENTE
Ariella Cremon	VICE PRESIDENTE
Flavia Nadalini	CONSIGLIERE
Luigi Godano	CONSIGLIERE
Carlo Prezzi	CONSIGLIERE
Danilo Toni	CONSIGLIERE
Nadia Venturini	CONSIGLIERE

i membri del consiglio non ricevono alcun compenso.

ORGANI DI CONTROLLO

Il collegio dei revisori è composto da tre membri:

NOME E COGNOME	CARICA
RAG. GIANLUCA VICENZONI	PRESIDENTE
FRANCESCO PIGOZZI	SINDACO EFFETTIVO
TIZIANA SPAGNOLO	SINDACO EFFETTIVO

Il collegio dei Probiviri è composto da 3 membri:

- Ida Rovesta
- Bruno Bresciani
- Giuseppe Oliviero

BREVE STORIA

L'associazione Anffas Mantova APS nasce a seguito della Riforma del Terzo Settore come esigenza dettata da Anffas Nazionale.

Infatti, in Anffas la forma giuridica più rispondente per la gestione dei servizi è stata individuata nella Fondazione, ma si è deciso di attivare anche una Associazione APS per le attività associative e gestione di alcune attività ad essa consentite nei limiti di legge.

Quindi la forma associativa dovrà essere sempre e comunque presente e l'ente gestore dovrà sempre garantire che la sua governance sia saldamente in mano alla componente associativa di tipo familiare, nel rispetto dei principi fondanti l'Associazione.

OBIETTIVI PER IL 2023

- Definizione assetto istituzionale: visto il nuovo assetto associativo si lavorerà sull'impostare il rapporto tra l'Associazione e la Fondazione sulla base degli statuti;
- Vita indipendente: partecipare al progetto di Anffas Nazionale "Liberi di scegliere"
- Non discriminazione;
- Progetto Delfino: proseguire la collaborazione con L'ASST di Mantova Ospedale C. Poma;
- Progetto sito Anffas: ristrutturare il sito web dell'associazione inserendo le due realtà;
- Servizio di Protezione Giuridica: attraverso l'Associazione Auxilia;
- Festival dei Diritti;
- Festival della Letteratura;
- Progetto Tempo libero.

ATTIVITÀ ISTITUZIONALE

L'attività associativa si svolge nel solco della relazione programmatica approvata dall'assemblea dei soci tenutasi in data 19/12/2020

Questi i filoni prevalenti:

- gestione del SAI;
- collaborazione con Anffas Nazionale e a Anffas Regionale;
- rapporti con la Pubblica Amministrazione;
- Progetto Delfino;
- Progetto Vivi Amo Mantova;
- Progetto La ricchezza della diversità;
- Progetto Orto sociale;
- Progetto Tempo libero.

SERVIZIO ACCOGLIENZA E INFORMAZIONE- SAI ?

Via I. Alpi 12, 46100, Mantova

Telefono: 0376/360515

Email: anffas@anffasmantova.it

Il servizio SAI Servizio di accoglienza e informazione è uno spazio dedicato alle persone con disabilità e alle loro famiglie per essere informati sui propri diritti e poterne rivendicare la piena esigibilità.

Svolge la sua attività accogliendo le richieste delle famiglie erogando informazioni, e consulenze laddove possibile e utile, garantendo loro forme di accompagnamento per aiutarle e sostenerle nella loro funzione di protezione e di promozione dei diritti.

In modo specifico lo sportello risponde su queste tematiche:

- inclusione scolastica,
- accessibilità,
- invalidità civile e stato di handicap,
- tutela giuridica e in particolare l'amministratore di sostegno,
- sostegno psicologico (5 incontri di orientamento e valutazione del problema)
- il Dopo di noi

Il servizio è attivo nella sede centrale di via I. Alpi 12 a Mantova previo appuntamento telefonico.

L'attività di accoglienza e prima informazione è svolta direttamente da soci volontari con successivo coinvolgimento di figure professionali quali psicologa, avvocato, assistenti sociali, se necessario.

Il servizio è aperto a tutti e fornito a titolo gratuito con successiva libertà di scelta per un rapporto professionale quando ritenuto necessario.

DATI

N utenti sai	28
N accessi allo sportello	43
TIPOLOGIA DI SERVIZIO	
Informazione	44
Orientamento	15
Accompagnamento	0

Le materie prevalenti che hanno interessato l'attività del servizio nel corso del 2022 sono state le seguenti:

- protezione giuridica
- agevolazioni fiscali per le famiglie
- rendicontazioni annuali

SPAZIO DISABILITÀ

Anche nel 2022 è proseguito l'intervento Spazio disabilità, uno sportello d'informazione dedicato a tutte le problematiche inerenti all'area della disabilità, a trecento sessanta gradi, rivolto alla cittadinanza, svolto presso gli uffici della Regione, due volte al mese, è condotto da Anffas, nella figura di un'operatrice, ed è in rete con altri sportelli, coordinati dal Segretario Regionale UICI (Unione Italiana Ciechi e Ipovedenti).

Lo Spazio Disabilità e il SAI? hanno due aree d'intervento diverse: il primo da **informazioni** sui vari quesiti, indicando anche i Servizi territoriali d'intervento specifici a cui il cittadino deve rivolgersi, fornendo anche una modulistica adeguata.

Il secondo risponde ai vari quesiti nell'area della disabilità intellettiva, relazionale, sensoriale e motoria, non a problematiche inerenti all'invalidità lavorativa, per malattia. Con qualche intervento specifico di altre figure professionali, come lo psicologo per il sostegno psicologico, o l'avvocato per le pratiche di Amministratore di Sostegno. Il SAI? è un servizio di Anffas finalizzato a l'**accoglienza** e a l'**intervento** in risposta ai bisogni delle persone con disabilità.

In alcuni aspetti di fronte office, i due interventi possono sovrapporsi, ma devono rimanere come due Servizi diversi, con un'identità specifica.

PERCORSO DELFINO

Presso Ospedale "C. Poma" Mantova

Telefono: 800484088

Email: delfino@asst-mantova.it

Anffas Mantova, è Ente promotore del Percorso Delfino, Unità Operativa presso l'Ospedale "Carlo Poma", che fa capo alla struttura complessa di Medicina d'urgenza e Pronto Soccorso.

Il Percorso Delfino è il progetto di rete ospedaliera per la disabilità. La struttura garantisce percorsi protetti a pazienti portatori di grave deficit cognitivo attraverso una risposta diagnostica terapeutica rapida ed efficace: un fast track dedicato a quanti abbiano difficoltà a riferire e descrivere sintomi a causa di problemi di comunicazione.

Numerose strutture afferenti ai dipartimenti aziendali contribuiscono per organizzare ed attuare percorsi diagnostici terapeutici idonei ed efficaci a ridurre il disagio delle persone disabili con grave deficit cognitivo e delle loro famiglie.

In questi anni sono stati accolti nella Struttura Semplice 1400 pazienti provenienti dal territorio mantovano e dalle Regioni limitrofe, ci si è confrontati con i "ragazzi" e le loro famiglie ed si sono condivisi problemi clinici ed assistenziali cercando di risolvere al meglio le problematiche emergenti, si è cercato di dare loro oltre che il supporto sanitario, anche quello umano.

Dallo scorso anno per rispondere alle richieste pervenute dai pazienti afferenti al Percorso Delfino-DAMA e dalle comunità territoriali mantovane di riferimento, si è ottenuto in ambito di Unità di Crisi aziendale la possibilità di proseguire l'attività dedicata alle persone con disabilità sul territorio, al fine di garantire l'esecuzione di alcune prestazioni ambulatoriali necessarie e fattibili al di fuori del contesto ospedaliero.

Si sono pertanto potuti eseguire: esami ematobiochimici, rilevazioni multiparametriche, elettrocardiogrammi, tamponi antigenici e molecolari per Sars-Cov2, che hanno impegnato il personale sanitario infermieristico dedicato direttamente presso le strutture richiedenti, anziché organizzare tali accertamenti in ospedale. Tale attività ha consentito di evitare il trasporto e lo stazionamento del paziente disabile con relativo accompagnatore (ADS/ caregiver) in ospedale, garantendo l'ottemperanza delle misure di protezione vigenti, con relativo distanziamento sociale necessario al contenimento dell'infezione pandemica.

Con il trasferimento del personale sanitario sul territorio si è cercato di ridurre il più possibile i rischi di contagio presenti in "ambiente sanitario" e contribuito altresì alla diminuzione del disagio per le persone, la famiglia e le comunità di riferimento.

Contestualmente si è potuto monitorare la salute del paziente fragile, noto al servizio, che molto spesso non risulta in grado di esprimere il proprio disagio, evitando così l'acuirsi di situazioni sommerse, garantendo nel contempo la prosecuzione delle cure e l'eventuale adeguamento terapeutico, in relazione al risultato degli esami eseguiti.

Grazie alla messa a disposizione di un elettrocardiografo portatile si è potuto eseguire ECG in loco con work list per la refertazione da remoto in grado di contenere la registrazione di 100 esami.

SERVIZIO DI PROTEZIONE GIURIDICA

via Ilaria Alpi 12, 46100 Mantova

Email: associazioneauxilia@gmail.it

Anffas Mantova, fin dall'entrata in vigore della legge sulla protezione giuridica nel 2004, ha dato importanza ed attenzione alla figura dell'amministratore di sostegno.

Dal 2010, insieme ad altre 14 associazioni di volontariato, all'interno del progetto ADS "A sostegno di un'opportunità", nasce Auxilia, associazione di secondo livello che si prefigge lo scopo di promuovere la tutela dei diritti delle persone con fragilità.

Nello specifico ha la finalità di promuovere, insieme alle istituzioni locali, l'opportunità della Protezione Giuridica all'interno del territorio mantovano.

L'associazione promuove l'opportunità dell'amministratore di sostegno favorendo:

- azioni di sensibilizzazione ed informazione alla comunità mantovana,
- l'organizzazione di percorsi formativi rivolti a volontari, familiari e cittadini,
- percorsi di accompagnamento alle persone fragili ed alle loro famiglie nell'accesso all'opportunità della protezione giuridica,
- sostegno, informazione e formazione agli amministratori di sostegno,

COLLABORAZIONE CON ANFFAS NAZIONALE E REGIONALE

Così come per la Fondazione, l'associazione Anffas Mantova APS, collabora con le attività promosse da Anffas Nazionale e da Anffas Regionale.

RAPPORTI CON LA PUBBLICA AMMINISTRAZIONE

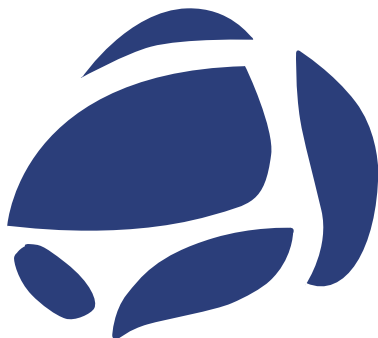
Anffas Mantova Aps promuove e tutela i diritti delle persone con disabilità e delle loro famiglie anche in collaborazione con le istituzioni, cercando, fin dove possibile, di creare situazioni di confronto e dialogo nel desiderio che vengano rispettati i diritti costituzionali.

Le istituzioni con le quali collabora sono:

- i comuni presso i quali risiedono le persone seguite o presso i quali sono presenti strutture Anffas locali;
- l'AST e l'ASST locali, in modo particolare per la programmazione del 'percorso Delfino e con la Neuropsichiatria;
- la consulta territoriale del Comune di Mantova;
- il Patto Mantova, progetto di Welfare sociale.

VITA INDIPENDENTE E DOPO DI NOI

Rispetto al tema del "Dopo di noi" (Legge 112 /2016) l'associazione svolge attività di consulenza alle famiglie fornendo informazioni utili ad orientarsi tra i sostegni messi a disposizione.



i nostri centri

- **CDD ANFFAS Mantova**

Via Ilaria Alpi, 12, Mantova
Tel. 0376.327124 - Fax 0376.379245
cdd.mantova@anffasmantova.it

- **CDD "Chiara Luce"**

Via Oratorio, 10 Fr. Rebecco, Guidizzolo
Tel. e fax 0376.818253
cdd.rebecco@anffasmantova.it

- **CSE "Il Sentiero"**

Via Ilaria Alpi, 12, Mantova
Tel. 0376.362012 - Fax 0376.379245
cse.ilsentiero@anffasmantova.it

- **CSE "Eureka"**

Via Belfanti, 1, Ostiglia
Tel. e fax 0386.31729
cse.eureka@anffasmantova.it

- **SFA "Jupiter"**

Via Belfanti, 10, Ostiglia
Tel. e fax 0386.31729
cse.eureka@anffasmantova.it

- **CSS "Don D. Vareschi"**

Via F.A. Mori, 106, Sacca di Goito
Tel. e fax 0376.686887
css.donvareschi@anffasmantova.it

- **CSS "Sacca"**

Via F.A. Mori, 110, Sacca di Goito
Tel. e fax 0376.686888
css.sacca@anffasmantova.it

- **CSS "Il Parco"**

Via Belfanti, 1, Ostiglia
Tel. e fax 0386.31723
comunitailparco@anffasmantova.it

- **Atelier del fare**

Viale Europa, 47/A, Mantova
Tel. 0376.360515 - Mob. 328.2645733

i nostri uffici

- **SEGRETERIA**

Via Ilaria Alpi, 12, Mantova
Tel. 0376.360515 - Fax 0376.379245
anffas@anffasmantova.it
www.anffasmantova.it

- **S.A.I.?**

(Servizio Accoglienza e Informazione)

Presso la Segreteria Fondazione ANFFAS
Mantova Onlus

Tel. 0376.360515 - Fax 0376.379245
anffas@anffasmantova.it - buttimariac@libero.it

*Se si sogna da soli è solo un sogno.
Se si sogna insieme è la realtà che comincia.*

